

Talouden kuukausiraportti 8/2021

Tuloslaskelma

1 000 €	Kumulatiiviset toteumat tammi - elo						TP 2020	Ennuste 2021	MKS 2021	Ennuste ero MKS
	Toteuma	MKS	Ero (€)	Ero (%)	Ed. vuosi Toteuma	Ero (%)				
TOIMINTATUOTOT	38 284	36 533	1 751	4,8 %	33 012	16,0 %	57 302	58 555	54 800	3 756
VALMISTUS OMAAN KÄYTTÖÖN	507	1 001	-494	-49,4 %	519	-2,3 %	1 387	1 536	1 501	35
TOIMINTAKULUT	-191 380	-194 008	2 628	-1,4 %	-180 107	6,3 %	-288 842	-300 572	-291 012	-9 560
TOIMINTAKATE	-152 589	-156 474	3 885	-2,5 %	-146 576	4,1 %	-230 152	-240 481	-234 711	-5 769
VEROTULOT	147 678	139 386	8 292	5,9 %	132 298	11,6 %	201 451	215 500	209 079	6 421
KUNNALLISVERO	135 060	123 749	11 311	9,1 %	122 705	10,1 %	182 979	192 289	185 624	6 666
KIINTEISTÖVERO	7 603	12 165	-4 562	-37,5 %	6 071	25,2 %	13 798	17 153	18 248	-1 096
YHTEISÖVERO	5 014	3 471	1 543	44,4 %	3 523	42,3 %	4 673	6 058	5 207	851
VALTIONOSUJDET	26 575	26 573	2	0,0 %	26 380	0,7 %	50 715	39 859	39 859	0
RAHOITUSTUOTOT JA -KULUT	7	-388	395	-101,8 %	68	-89,6 %	402	-582	-582	0
VIISIKATE	21 670	9 096	12 574	138,2 %	12 170	78,1 %	22 415	14 296	13 645	652
POISTOT JA ARVONALENTUMISET	-15 072	-14 876	-196	1,3 %	-12 878	17,0 %	-21 477	-22 314	-22 314	0
SATUNNAISET TUOTOT JA KULUT										
TILIKAUDEN TULOS	6 599	-5 779	12 378	-214,2 %	-707		938	-8 017	-8 669	652
VARAUSTEN JA RAHASTOJEN MUUTO	59	0	59		0		133	118	0	118
TILIKAUDEN YLI-/ALIJÄÄMÄ	6 658	-5 779	12 437	-215,2 %	-707		1 071	-7 899	-8 669	770

Verotulot

1 000 €	Verotulot yhteensä				Kunnallisverot				Kiinteistöverot				Yhteisöverot			
	2019	2020	2021	Muutos	2019	2020	2021	Muutos	2019	2020	2021	Muutos	2019	2020	2021	Muutos
Tammikuu	16 801	18 352	20 514	11,8 %	16 336	17 822	19 452	9,1 %	34	86	397	363,8 %	431	445	665	49,5 %
Helmikuu	35 272	36 090	40 479	12,2 %	33 878	34 707	37 064	6,8 %	55	143	1 485	937,2 %	1 338	1 240	1 930	55,6 %
Maaliskuu	50 062	51 561	57 594	11,7 %	48 288	49 760	53 480	7,5 %	70	248	1 621	554,7 %	1 704	1 553	2 493	60,5 %
Huhtikuu	65 826	66 966	75 238	12,4 %	63 591	64 799	70 478	8,8 %	206	372	1 769	375,0 %	2 029	1 794	2 990	66,7 %
Toukokuu	83 185	83 202	93 877	12,8 %	80 549	80 659	88 502	9,7 %	252	437	1 829	318,2 %	2 384	2 106	3 546	68,4 %
Kesäkuu	97 958	98 149	110 937	13,0 %	94 963	95 252	104 969	10,2 %	272	548	1 926	251,5 %	2 723	2 349	4 042	72,1 %
Heinäkuu	113 562	118 809	133 071	12,0 %	110 191	111 574	123 125	10,4 %	318	4 049	5 403	33,4 %	3 053	3 187	4 543	42,6 %
Elokuu	124 902	132 276	147 667	11,6 %	121 008	122 682	135 049	10,1 %	495	6 071	7 603	25,2 %	3 399	3 523	5 014	42,3 %
Syyskuu	140 181	146 790			129 002	133 096			7 464	9 900			3 715	3 794		
Lokakuu	161 052	164 597			142 954	148 832			14 107	11 649			3 990	4 116		
Marraskuu	176 563	182 342			157 777	165 545			14 473	12 445			4 312	4 352		
Joulukuu	193 842	201 451			174 569	182 979			14 596	13 798			4 677	4 673		
MKS	188 539	192 141	209 079	8,8 %	172 755	173 395	185 624	7,1 %	14 552	14 500	18 248	25,8 %	4 686	4 246	5 207	22,6 %
Ennuste (poikkeama)			215 500	3,7 %			192 289	3,6 %			17 153	-6,0 %			6 058	16,3 %

(Veronsaajien palvelun kausitilitykset)

Toimintakate palvelualueittain

1 000 €	Kumulatiiviset toteumat tammi - elo									
18610 Konsernipalvelut	Toteuma	MKS	Ero (€)	Ero (%)	Ed. vuosi Toteuma	Ero (%)	TP 2020	Ennuste 2021	MKS 2021	Ennuste ero MKS
TOIMINTATUOTOT	3 201	3 223	-22	-0,7 %	2 379	34,6 %	3 771	4 921	4 834	86
VALMISTUS OMAAN KÄYTTÖÖN	123	167	-44	-26,2 %	96	28,1 %	196	275	250	25
TOIMINTAKULUT	-8 228	-10 238	2 010	-19,6 %	-7 529	9,3 %	-11 180	-13 812	-15 357	1 545
TOIMINTAKATE	-4 904	-6 848	1 944	-28,4 %	-5 055	-3,0 %	-7 212	-8 616	-10 272	1 656
HENKILÖSTÖKULUT	-3 216	-3 372	156	-4,6 %	-2 877	11,8 %	-4 350	-5 163	-5 058	-105

Toimintatuotot: Työterveyshuollon kela-korvaus kirjataan vasta tilinpäätösvaiheessa. Tuottojen ylitys ennusteessa johtuu vuodelle 2021 kirjautuneesta vuosien 2017-2018 arvonlisäverokirjausten tarkistusten myötä haetusta ja saadusta alpalautuksesta.

Valmistus omaan käyttöön: Kehittämishankkeisiin aktivoitavat palkkakustannukset toteutuivat alkuvuodesta konsernipalveluiden kohdalla suunnitellussa laajuudessa.

Toimintakulut: Konsernipalvelujen budjetissa näkyy konpaan kohdennettu koronarahan varaus 1,6 M€, joka kohdennetaan vuoden aikana tarpeen mukaan palvelualueille. Koronavarauksen näkyy konpan ennusteessa kuluilutuksena. Toimintakulutoteumissa on mukana alkuvuodesta maksettuja koko vuoden vuosimaksuja. Sen sijaan mm. juhluvuoden kustannukset tulevat painottumaan loppuvuoteen. Kustannuksissa on mukana koronaviruksen takia ostettuja hoitotarvikkeita koko kaupungin käyttöön noin 47 t€ ja vaaletta koronan takia aiheutuneita lisäkustannuksia noin 75 t€.

Konsernipalveluiden vuoden 2020 siirtomäärärahan käyttö kohdentuu syksylle.

18612 Tilaomistus	Toteuma	MKS	Ero (€)	Ero (%)	Ed. vuosi Toteuma	Ero (%)	TP 2020	Ennuste 2021	MKS 2021	Ennuste ero MKS
TOIMINTATUOTOT	14 160	14 466	-306	-2,1 %	14 191	-0,2 %	21 369	21 720	21 699	22
VALMISTUS OMAAN KÄYTTÖÖN	3	0	3		4	-36,3 %	10	10	0	10
TOIMINTAKULUT	-8 974	-9 492	519	-5,5 %	-8 884	1,0 %	-13 452	-14 270	-14 239	-32
TOIMINTAKATE	5 189	4 973	215	4,3 %	5 312	-2,3 %	7 927	7 460	7 460	0
HENKILÖSTÖKULUT	-141	-189	48	-25,5 %	-114	24,0 %	-165	-283	-283	0

Vuokratuotot ovat jääneet hieman budjetoitua pienemmäksi, koska muutaman kohteen vuokraus on lopetettu jo alkuvuodesta. Väistötarpeista johtuen myös sisäisissä vuokratuotoissa on muutoksia talousarvioon nähden. Budjetoimattomat sähköliittymistä palautuneet maksut (n. 20t€) tuovat kuitenkin tasoitusta toimintatuottoihin vuokratuottojen jäädessä pienemmäksi.

Toimintakulut ovat alittuneet suurelta osin henkilöstökulujen jäädessä pienemmiksi osa-aikaisuudesta johtuen. Siirtomäärärahaa on varattu henkilöstökuluihin ja asiantuntijapalveluihin sopimusasioiden päivytystä varten, mutta sen käyttö painottuu enemmän syksyyn ja loppuvuoteen. Muiden kulujen osalta energiakulut on kausivaihtelusta johtuen aina alkuvuodesta ollut budjetoitua suurempaa, mutta se tasaantuu loppuvuotta kohden. Runsaslumina talvi lisäsi myös kunnossapidon kuluja. Koronaepidemiasta johtuva etätyöskentely ja tilojen sulkeminen on kuitenkin pienentänyt sähkön, lämmön ja veden kulutusta. Palvelualueilta veloitetuista sisäisiä vuokria tullaan tasaamaan loppuvuodesta kulutoteuman mukaisesti ja sen vuoksi toimintakateennustetaan toteutuvan budjetoidusti. Kuluihin sisältyy myös sisällytettävästä, joiden talousarviovaraus sisältyy allianssin investointibudjettiin.

18611 Keusote	Toteuma	MKS	Ero (€)	Ero (%)	Ed. vuosi Toteuma	Ero (%)	TP 2020	Ennuste 2021	MKS 2021	Ennuste ero MKS
TOIMINTATUOTOT	0	0	0		0	-100,0 %	2	0	0	0
TOIMINTAKULUT	-92 958	-95 064	2 106	-2,2 %	-86 810	7,1 %	-147 026	-149 228	-142 596	-6 632
TOIMINTAKATE	-92 958	-95 064	2 106	-2,2 %	-86 810	7,1 %	-147 025	-149 228	-142 596	-6 632
HENKILÖSTÖKULUT	-1 182	-1 241	59	-4,7 %	-1 182	0,0 %	-1 776	-1 861	-1 861	0

HUS:n erikoissairaanhoidossa alkuvuoden toteuman perusteella tehty tilinpäätösenennuste Järvenpään osalta alittaa talousarvion 1,2 milj, koska Järvenpää oli varannut erikoissairaanhoidon riskivarausta, joka tällä ennusteella ei tule kokonaan käytetyksi. Keusoten oman toiminnan ylitys ennustetaan olevan n. 10,9 milj euroa, erityisesti koronakustannusten takia. Mutta ylitys pienenee n. 7,9 miljoonaan euroon, koska valtiolta saataneen koronakustannuksia kompensoidaan. Koronatuotot on arvioitu varovaisuuden periaatteella, koska niitä koskeva STM:n ehdotus on tällä hetkellä lausuntokierroksella kunnissa ja siitä ei ole lopullista päätöstä. Koronakustannusten kompensatio ei välttämättä ehdi kokonaan vuodelle 2021. Koronavirustilanne tekee ennustamisesta hankalaa, koska tulee koronakustannuksia ja mahdollisesti myös hoitovelkaa muihin palveluihin. Ennuste tarkentuu vuoden aikana epävarmuuden pienentyessä.

18614 Pelastustoimi	Toteuma	MKS	Ero (€)	Ero (%)	Ed. vuosi Toteuma	Ero (%)	TP 2020	Ennuste 2021	MKS 2021	Ennuste ero MKS
TOIMINTATUOTOT	0	0	0		0		0	0	0	0
TOIMINTAKULUT	-2 289	-1 998	-291	14,6 %	-2 235	2,4 %	-2 988	-2 997	-2 997	0
TOIMINTAKATE	-2 289	-1 998	-291	14,6 %	-2 235	2,4 %	-2 988	-2 997	-2 997	0
HENKILÖSTÖKULUT	-49	-52	2	-4,8 %	-49	0,0 %	-74	-77	-77	0

Pelastustoimen toteuma sisältää Keski-Uudenmaan pelastuslaitokselle maksettavat osuudet. Laskutus toteutetaan ennakkolaskutuksena sovitun budjetin perustuen. Lisäksi pelastustoimeen kirjataan kyseiseen toimintaan liittyvät eläkemenoperusteiset maksut.

18613 Kaupunkikehitys	Toteuma	MKS	Ero (€)	Ero (%)	Ed. vuosi		TP 2020	Ennuste 2021	MKS 2021	Ennuste ero MKS
					Toteuma	Ero (%)				
TOIMINTATUOTOT	2 096	2 506	-409	-16,3 %	2 271	-7,7 %	4 109	3 690	3 758	-68
VALMISTUS OMAAN KÄYTTÖÖN	279	741	-463	-62,4 %	359	-22,5 %	1 033	1 112	1 112	0
TOIMINTAKULUT	-10 024	-10 505	481	-4,6 %	-9 543	5,0 %	-14 916	-15 585	-15 757	172
TOIMINTAKATE	-7 649	-7 258	-391	5,4 %	-6 913	10,6 %	-9 774	-10 782	-10 887	104
HENKILÖSTÖKULUT	-3 668	-3 698	30	-0,8 %	-3 569	2,8 %	-5 224	-5 517	-5 547	30

Toimintatuotot: Pysäköintivihremaksutuotot eivät toteutudu budjetoidun mukaan, odotettavissa on, että alitusta syntyy noin 40te. Koronavuosi ja uusi tieliikennelaki ovat tuoneet kovasti haasteita. Koronan vuoksi liikenne on hiljentynyt, kuten myös pysäköintipaikat sekä ydinkeskustassa että liityntäpysäköintialueilla. Maanvuokratuotoissa Maanhankkiminen on kiinnostanut enemmän tontin hankkijoita, kuin maanvuokraaminen. Alitusta syntyyneen budjetoitua nähden noin 30te. Lisäksi Tuusulasta budjetoidut palkkatulot noin 27te matkailuun liittyen eivät toteudu, koska yhteistyö sanottiin irti vuoden 2020 lopussa. Maksutuotot toteutunevat noin 15 te huonompana palvelupisteen osalta, mutta myyntituotoissa on odotettavissa hienoinen 16 te:n ylitys. Toimintatuotot toteutunevat kokonaisuudessaan noin 70 te huonompana. Toimintakulut: Toteutunevat noin 170 te budjetoitua parempana poikkeuksellisesta tilanteesta johtuen, säästöt syntynevät pääosin palvelujen osissa, mutta myös henkilöstökuluissa johtuen mm. rekryjen viivästyemisistä jne. Henkilöstökuluista on huomioitu pois Kauken talouspäällikön palkkakustannukset. Siirto Konpaan 1.1.2021. Toimintakate toteutuneen noin 100te budjetoitua parempana. Ennustetta tarkennellaan myöhemmässä vaiheessa vuotta.

18617 Käyttöomaisuuden nettomyynti	Toteuma	MKS	Ero (€)	Ero (%)	Ed. vuosi		TP 2020	Ennuste 2021	MKS 2021	Ennuste ero MKS
					Toteuma	Ero (%)				
TOIMINTATUOTOT	5 411	3 609	1 803	50,0 %	2 885	87,6 %	11 328	9 011	5 413	3 598
TOIMINTAKULUT	-260	0	-260		-82	217,7 %	-355	0	0	0
TOIMINTAKATE	5 152	3 609	1 543	42,8 %	2 803	83,8 %	10 973	9 011	5 413	3 598

Maa-alueita on myyty noin 2,4 Me:lla elokuun loppuun mennessä ja myyntien ennustetaan toteutuvan budjetoidusti. Maankäyttösopimuskorvauksia odotetaan saavan budjetoidusti noin 1 Me:lla. Toteumasta puuttuu muutama maanmyynti.

Kuuma-ICT:n myynti on huomioitu ennusteessa 550 te nettomyyntivoittona ja Jatsin osakkeiden myynti 3 Me nettomyyntivoittona. Myyntejä ei ole huomioitu talousarviossa, joten ne tuodaan talousarviomuutoksina käsitteilyyn myöhemmin.

18640 Opetuksen ja kasvatuksen palvelualue	Toteuma	MKS	Ero (€)	Ero (%)	Ed. vuosi		TP 2020	Ennuste 2021	MKS 2021	Ennuste ero MKS
					Toteuma	Ero (%)				
TOIMINTATUOTOT	5 401	3 250	2 151	66,2 %	3 136	72,2 %	4 205	6 656	4 875	1 781
VALMISTUS OMAAN KÄYTTÖÖN	35	0	35		1	2457,5 %	14	0	0	0
TOIMINTAKULUT	-53 296	-50 922	-2 374	4,7 %	-50 111	6,4 %	-76 034	-80 063	-76 383	-3 680
TOIMINTAKATE	-47 861	-47 672	-188	0,4 %	-46 974	1,9 %	-71 814	-73 408	-71 508	-1 899
HENKILÖSTÖKULUT	-31 859	-29 158	-2 701	9,3 %	-30 267	5,3 %	-44 878	-47 413	-43 738	-3 676

Varhaiskasvatusmaksuja ennustetaan kertyvän budjetoitua vähemmän koronan vaikutusten takia. Varhaiskasvatusmaksu-uudistuksen vaikutukset on arvioitu alkuperäisen talousarvion tasoon, mutta arviota tarkennetaan elokuun laskutuksen perusteella sen valmistuttua. Hanketuottoja on kertynyt budjetoitua enemmän sekä varhaiskasvatuksessa että opetuksessa, mutta vastaavasti kulut nousevat hankkeiden osalta. Kulujen ennustetaan kasvavan lisäksi noin miljoonalla eurolla opetuksen kotikuntakorvauskulujen osalta. Opetuksen henkilöstökuluissa on kasvaa muutamien lisärekytointien osalta. Oppivelvollisuuden laajentamisen lisäkustannuksia on tarkennettu ennusteessa.

18643 Hyvinvoinnin palvelualue	Toteuma	MKS	Ero (€)	Ero (%)	Ed. vuosi		TP 2020	Ennuste 2021	MKS 2021	Ennuste ero MKS
					Toteuma	Ero (%)				
TOIMINTATUOTOT	1 932	3 462	-1 530	-44,2 %	2 071	-6,7 %	3 670	3 531	5 194	-1 663
VALMISTUS OMAAN KÄYTTÖÖN	35	0	35		27	29,1 %	45	0	0	0
TOIMINTAKULUT	-12 651	-12 853	203	-1,6 %	-12 158	4,1 %	-18 493	-20 213	-19 280	-933
TOIMINTAKATE	-10 684	-9 391	-1 293	13,8 %	-10 060	6,2 %	-14 778	-16 683	-14 087	-2 596
HENKILÖSTÖKULUT	-5 406	-5 737	332	-5,8 %	-5 200	4,0 %	-7 587	-8 096	-8 606	510

Palvelualueen tuottojen ennustetaan toteutuvan budjetoitua vähäisempinä koronan vaikutuksesta mm. liikuntapalveluiden, Järvenpään opiston ja Järvenpää-talon osalta. Kuluja ennustetaan kertyvän budjetoitua enemmän, merkittävimpiä tekijänä työmarkkinatuen kuntaosuuden arvioidaan kasvavan noin miljoonalla eurolla.

18680 JÄRVENPÄÄN VESI	Toteuma	MKS	Ero (€)	Ero (%)	Ed. vuosi		TP 2020	Ennuste 2021	MKS 2021	Ennuste ero MKS
					Toteuma	Ero (%)				
TOIMINTATUOTOT	6 082	6 018	64	1,1 %	6 079	0,0 %	8 848	9 027	9 027	0
VALMISTUS OMAAN KÄYTTÖÖN	32	93	-60	-65,0 %	31	5,2 %	89	139	139	0
TOIMINTAKULUT	-2 700	-2 935	235	-8,0 %	-2 755	-2,0 %	-4 398	-4 403	-4 403	0
TOIMINTAKATE	3 414	3 175	239	7,5 %	3 355	1,8 %	4 539	4 763	4 763	0
HENKILÖSTÖKULUT	-765	-777	12	-1,6 %	-717	6,7 %	-1 069	-1 165	-1 165	0

Maalis- ja huhtikuussa lumien sulamisesta sekä elokuun suuresta sademäärästä johtuen jäteveden johtamisesta aiheutuvat menot ovat arvioitua suuremmat, mutta ne katetaan muiden menokohtien säästöillä. Vuodelta 2020 jäi mittarinvaihtoja tekemättä koronasta johtuen. Myöskään tänä vuonna urakoitua mittarinvaihtoa ei voida tehdä koronasta sekä sopimusurakoitsijan loppuvuoden aikataulusta johtuen. Mittarinvaihtoja on tekemättä vuosien 2020 ja 2021 osalla, joten tulemme mahdollisuuksien mukaan esittämään siirtomäärärahaa vuodelle 2022, jonka euromääräistä ennustetta tarkennetaan tulevissa kuukausiraporteissa. Toimintakulujen toteuma näyttää todellisuutta suuremmalta kun Keski-Uudenmaan Vesi- ja Keski-Uudenmaan vesiensuojelu liikelaitos- kuntayhtymien elokuun laskut (yht. n. 200 t€) on kirjattu syyskuulle. Tulojen osalta Koronan vaikutuksesta sisäiset tulot toteutunevat pienempinä, kun kaupungin toimipisteitä on ollut suljettuna.

Toimintakate Avainalueittain

Konsernipalvelut

1 000 €	Kumulatiiviset toteumat tammi - elo									
18610 Konsernipalvelut	Toteuma	MKS	Ero (€)	Ero (%)	Ed. vuosi Toteuma	Ero (%)	TP 2020	Ennuste 2021	MKS 2021	Ennuste ero MKS
TOIMINTATUOTOT	3 201	3 223	-22	-0,7 %	2 379	34,6 %	3 771	4 921	4 834	86
VALMISTUS OMAAN KÄYTTÖÖN	123	167	-44	-26,2 %	96	28,1 %	196	275	250	25
TOIMINTAKULUT	-8 228	-10 238	2 010	-19,6 %	-7 529	9,3 %	-11 180	-13 812	-15 357	1 545
TOIMINTAKATE	-4 904	-6 848	1 944	-28,4 %	-5 055	-3,0 %	-7 212	-8 616	-10 272	1 656
HENKILÖSTÖKULUT	-3 216	-3 372	156	-4,6 %	-2 877	11,8 %	-4 350	-5 163	-5 058	-105

186101 Talouspalvelut	Toteuma	MKS	Ero (€)	Ero (%)	Ed. vuosi Toteuma	Ero (%)	TP 2020	Ennuste 2021	MKS 2021	Ennuste ero MKS
TOIMINTATUOTOT	532	533	-1	-0,2 %	618	-13,8 %	925	800	800	0
VALMISTUS OMAAN KÄYTTÖÖN	17	0	17		3	413,7 %	8	22	0	22
TOIMINTAKULUT	-847	-901	54	-6,0 %	-774	9,5 %	-1 089	-1 373	-1 351	-22
TOIMINTAKATE	-298	-367	70	-18,9 %	-153	95,0 %	-156	-551	-551	0

Talouspalveluista osallistutaan investointina kirjattaviin projekteihin (valmistus omaan käyttöön), johon ei ole tehty varausta. Vastaavasti on tarve vahvistaa perustyön resurssointia vuoden aikana. Vuoden aikana talouspalveluiden tilat ovat olleet Verson käytössä, joten talouspalveluista on säästynyt tilakustannuksia.

186102 Hallintopalvelut	Toteuma	MKS	Ero (€)	Ero (%)	Ed. vuosi Toteuma	Ero (%)	TP 2020	Ennuste 2021	MKS 2021	Ennuste ero MKS
TOIMINTATUOTOT	14	14	0	0,0 %	14	0,0 %	28	20	20	0
VALMISTUS OMAAN KÄYTTÖÖN	5	3	2	48,6 %	0		1	8	5	3
TOIMINTAKULUT	-903	-965	62	-6,4 %	-716	26,1 %	-1 101	-1 451	-1 448	-3
TOIMINTAKATE	-885	-948	63	-6,7 %	-703	25,9 %	-1 072	-1 422	-1 422	0

Opkasta ja Hyvosta siirrettiin toimistohenkilöstöä hallintopalveluihin 1.3.2021. Budjetti on siirretty ja toteuma kertyy hallintopalveluihin maaliskuun alusta alkaen, minkä takia yksikön toteumakertymä ei vastaa normaalia vuoden kumulatiivista kertymää ja näkyy koko hallintopalveluiden toteumassa säästönä.

Hallintopalveluihin kohdentuu vuoden 2020 siirtomääräraha sähköisen arkiston kehittämisen määräraha.

186103 HR-palvelut	Toteuma	MKS	Ero (€)	Ero (%)	Ed. vuosi Toteuma	Ero (%)	TP 2020	Ennuste 2021	MKS 2021	Ennuste ero MKS
TOIMINTATUOTOT	417	522	-105	-20,0 %	38	997,3 %	227	796	782	14
TOIMINTAKULUT	-1 420	-1 565	145	-9,3 %	-1 530	-7,2 %	-2 274	-2 361	-2 347	-14
TOIMINTAKATE	-1 003	-1 043	40	-3,9 %	-1 492	-32,8 %	-2 047	-1 565	-1 565	0

Toimintatuotot: Työterveyshuollon kela-korvaus kirjataan tilinpäätösvaiheessa, mistä johtuen tuotot alittavat kauden tavoitteen. Tuotoissa on myös mukana hankkeiden tuloja, joita vastaan kirjautuu menoja. Hankkeiden osuuksia ei ole huomioitu budjettia laadittaessa.

Toimintakulut: Aikuvuoden aikana on maksettu koko vuoden vuosimaksuja. HR-palveluiden toteumaan sisältyy koronasta koko kaupungille aiheutuvia kustannuksia noin 47 t€.

186106 Viestintä- ja markkinointipalvelut	Toteuma	MKS	Ero (€)	Ero (%)	Ed. vuosi Toteuma	Ero (%)	TP 2020	Ennuste 2021	MKS 2021	Ennuste ero MKS
TOIMINTATUOTOT	5	1	4	344,6 %	5	0,8 %	19	5	2	3
VALMISTUS OMAAN KÄYTTÖÖN	0	0	0		4	-99,1 %	7	0	0	0
TOIMINTAKULUT	-348	-467	119	-25,6 %	-329	5,7 %	-545	-701	-701	0
TOIMINTAKATE	-343	-466	123	-26,5 %	-320	7,1 %	-519	-696	-699	3

Viestinnän ja markkinoinnin suurimmat kuluerät tulevat painottumaan loppuvuoteen, kun päästään toteuttamaan juhluvuoden tapahtumia ja yhteistyöprojekteja mm. kaupunkimarkkinoinnissa uuden toimistokumppanin kanssa. Näiden osalta vuosi 2021 toteutunee budjetoidun mukaisesti.

Yksikköön on kohdennettu vuoden 2020 siirtomäärärahan strategisten ja valtuustoon nähdessä sitovien tavoitteiden läpiviintiin tarkoitetusta kehittämisresurssin lisäyksestä osuus. Siirtomäärärahan toteuma kohdentuu syksylle.

Demokratiakokeilun viimeinen maksatuserä toteutui kesällä suurempana kuin siihen budjetoitu. Tuloylitys näkyy yksikön ennusteissa tulojen ylityksenä ja toimintakatteen säästönä.

186107 Tietohallintopalvelut	Toteuma	MKS	Ero (€)	Ero (%)	Ed. vuosi Toteuma	Ero (%)	TP 2020	Ennuste 2021	MKS 2021	Ennuste ero MKS
TOIMINTATUOTOT	2 144	2 153	-9	-0,4 %	1 699	26,2 %	2 542	3 210	3 230	-20
VALMISTUS OMAAN KÄYTTÖÖN	101	163	-62	-38,1 %	89	14,1 %	180	245	245	0
TOIMINTAKULUT	-2 634	-2 819	185	-6,6 %	-2 568	2,5 %	-3 435	-4 208	-4 228	20
TOIMINTAKATE	-389	-502	113	-22,6 %	-781	-50,2 %	-714	-753	-753	0

Tietohallintokustannuksia on konsernipalveluiden yksiköistä keskitetty tietohallintoon vuoden 2021 alusta. Toteumassa on myös mukana osittain heinä-syyskuun leasing-vuokria. Yksikköön on kohdennettu vuoden 2020 siirtomäärärahan strategisten ja valtuustoon nähdessä sitovien tavoitteiden läpiviintiin tarkoitetusta kehittämisresurssin lisäyksestä osuus. Siirtomäärärahan toteuma kohdentuu syksylle. Toteumaan tulee vuoden aikana projekti-kustannuksia, jotka eivät kerry tasaisesti.

1 000 €	Kumulatiiviset toteumat tammi - elo									
186121 Kaupungin yhteiset	Toteuma	MKS	Ero (€)	Ero (%)	Ed. vuosi Toteuma	Ero (%)	TP 2020	Ennuste 2021	MKS 2021	Ennuste ero MKS
TOIMINTATUOTOT	89	0	89		0		25	89	0	89
TOIMINTAKULUT	-568	-473	-95	20,2 %	-538	5,6 %	-753	-746	-710	-36
TOIMINTAKATE	-479	-473	-6	1,4 %	-538	-10,9 %	-728	-657	-710	53

Yksikön toimintatuottoina näkyvä vuodelle 2021 kirjautunut osuus vuosien 2017-2018 arvonlisäverokirjausten tarkistusten myötä haetusta ja saadusta alv-palautuksesta sekä toimintakuluissa tarkastuksen tehneen palveluntuottajan laskutus, jotka huomioidaan ennusteessa. Toimintakulujen toteumassa on mukana alkuvuoden aikana maksettuja vuosimaksuja ja myöhemmille kirjauskausille kuuluvia yhteistoimintakorvauksia.

Muut konsernipalvelut	Toteuma	MKS	Ero (€)	Ero (%)	Ed. vuosi Toteuma	Ero (%)	TP 2020	Ennuste 2021	MKS 2021	Ennuste ero MKS
TOIMINTATUOTOT	0	0	0		5	-100,0 %	6	0	0	0
TOIMINTAKULUT	-967	-2 321	1 355	-58,4 %	-537	79,9 %	-912	-1 882	-3 482	1 600
TOIMINTAKATE	-967	-2 321	1 355	-58,4 %	-532	81,7 %	-907	-1 882	-3 482	1 600

Muussa konsernipalvelussa säästöä on mm. luottamushenkilöjohdon kokous- ja seminaarikuluissa (muut kuin palkkiot). Luottamuselinten kokouspalkkioissa sen sijaan on ylitystä useammassa toimielimessä, jota katetaan kokousjärjestelyistä kertyneillä säästöillä. Vaaleista koronan takia aiheutuneet lisäkustannukset ovat n. 75 t€. Yksikköön kohdentuu osa vuoden 2020 siirtomäärärahasta (mm. Perhelä 2023 -hanke).

Muun konsernipalvelun budjetissa näkyvä konpaan kohdennettu koronarahan varaus 1,6 M€, joka kohdennetaan vuoden aikana tarpeen mukaan palvelualueille. Koronaravauksen osuuden toteumaa ei huomioida yksikön ennusteessa.

186108 Verotus	Toteuma	MKS	Ero (€)	Ero (%)	Ed. vuosi Toteuma	Ero (%)	TP 2020	Ennuste 2021	MKS 2021	Ennuste ero MKS
TOIMINTATUOTOT	0	0	0		0		0	0	0	0
TOIMINTAKULUT	-542	-727	186	-25,5 %	-536	1,0 %	-1 070	-1 091	-1 091	0
TOIMINTAKATE	-542	-727	186	-25,5 %	-536	1,0 %	-1 070	-1 091	-1 091	0

Toteuma sisältää puolen vuoden osuuden kaupungin osuudesta verotuskustannuksiin. Osuudet laskutetaan kolmen kuukauden jaksoissa. Ensimmäisen vuosipuolikkaan osalta kaupungin osuus verotuskustannuksiin on toteutunut suunnitellusti.

Tilaomistus

1 000 €	Kumulatiiviset toteumat tammi - elo									
186104 Tilaomistus	Toteuma	MKS	Ero (€)	Ero (%)	Ed. vuosi Toteuma	Ero (%)	TP 2020	Ennuste 2021	MKS 2021	Ennuste ero MKS
TOIMINTATUOTOT	14 160	14 466	-306	-2,1 %	14 191	-0,2 %	21 369	21 720	21 699	22
VALMISTUS OMAAN KÄYTTÖÖN	3	0	3		4	-36,3 %	10	10	0	10
TOIMINTAKULUT	-8 974	-9 492	519	-5,5 %	-8 884	1,0 %	-13 452	-14 270	-14 239	-32
TOIMINTAKATE	5 189	4 973	215	4,3 %	5 312	-2,3 %	7 927	7 460	7 460	0

Vuokratuotot ovat jääneet hieman budjetoitua pienemmäksi, koska muutaman kohteen vuokraus on lopetettu jo alkuvuodesta. Väistötarpeista johtuen myös sisäisissä vuokratuotoissa on muutoksia talousarvioon nähden. Budjetoimattomat sähköliittymistä palautuneet maksut (n. 20t€) tuovat kuitenkin tasoitusta toimintatuottoihin vuokratuottojen jäädessä pienemmäksi.

Toimintakulut ovat allituneet suurelta osin henkilöstökulujen jäädessä pienemmiksi osa-aikaisuudesta johtuen. Siirtomäärärahaa on varattu henkilöstökuluihin ja asiantuntijapalveluihin sopimusasioiden päivitystä varten, mutta sen käyttö painottuu enemmän syksyyn ja loppuvuoteen. Muiden kulujen osalta energiakulut on kausivaihtelusta johtuen aina alkuvuodesta ollut budjetoitua suurempaa, mutta se tasaantuu loppuvuotta kohden. Runsaaluminen talvi lisäsi myös kunnossapidon kuluja. Koronaepidemiasta johtuva etätyöskentely ja tilojen sulkeminen ja tilojen sulkemisen yhteydessä sähkö, lämmön ja veden kulutusta. Palvelualueilta veitettuja sisäisiä vuokria tullaan tasaamaan loppuvuodesta kulutoteuman mukaisesti ja sen vuoksi toimintakatteen ennustetaan toteutuvan budjetoidusti. Kuluihin sisältyy myös sisäilmatutkimusta, joiden talousarviovaraus sisältyy allianssin investointibudjettiin.

Keusote

1 000 €	Kumulatiiviset toteumat tammi - elo									
186110 Sote/Keu-sote	Toteuma	MKS	Ero (€)	Ero (%)	Ed. vuosi Toteuma	Ero (%)	TP 2020	Ennuste 2021	MKS 2021	Ennuste ero MKS
TOIMINTATUOTOT	0	0	0		0	-100,0 %	2	0	0	0
TOIMINTAKULUT	-92 958	-95 064	2 106	-2,2 %	-86 810	7,1 %	-147 026	-149 228	-142 596	-6 632
TOIMINTAKATE	-92 958	-95 064	2 106	-2,2 %	-86 810	7,1 %	-147 025	-149 228	-142 596	-6 632

HUS:n erikoissairaanhoidossa alkuvuoden toteuman perusteella tehty tilinpäätösennuste Järvenpään osalta allittaa talousarvion 1,2 milj, koska Järvenpää oli varannut erikoissairaanhoidon riskivarausta, joka tällä ennusteella ei tule kokonaan käytetyksi. Keusoten oman toiminnan ylitys ennustetaan olevan n. 10,9 milj euroa, erityisesti koronakustannusten takia. Mutta ylitys pienenee n. 7,9 miljoonaan euroon, koska valtiolta saataneen koronakustannuksia kompensoimaan. Koronatuotot on arvioitu varovaisuuden periaatteella, koska niitä koskeva STM:n ehdotus on tällä hetkellä lausuntokierroksella kunnissa ja siitä ei ole lopullista päätöstä. Koronakustannusten kompensatio ei välttämättä ehdi kokonaan vuodelle 2021. Koronavirustilanne tekee ennustamisesta hankalaa, koska tulee koronakustannuksia ja mahdollisesti myös hoitovelkaa muihin palveluihin. Ennuste tarkentuu vuoden aikana epävarmuuden pienentyessä.

Pelastustoimi

1 000 €	Kumulatiiviset toteumat tammi - elo									
186140 Pelastustoimi	Toteuma	MKS	Ero (€)	Ero (%)	Ed. vuosi Toteuma	Ero (%)	TP 2020	Ennuste 2021	MKS 2021	Ennuste ero MKS
TOIMINTATUOTOT	0	0	0		0		0	0	0	0
TOIMINTAKULUT	-2 289	-1 998	-291	14,6 %	-2 235	2,4 %	-2 988	-2 997	-2 997	0
TOIMINTAKATE	-2 289	-1 998	-291	14,6 %	-2 235	2,4 %	-2 988	-2 997	-2 997	0

Pelastustoimen toteuma sisältää Keski-Uudenmaan pelastuslaitokselle maksettavat osuudet. Laskutus toteutetaan ennakkolaskutuksena sovittuun budjettiin perustuen. Lisäksi pelastustoimeen kirjataan kyseiseen toimintaan liittyvät eläkemenoperusteiset maksut.

Kaupunkikehitys

1 000 €	Kumulatiiviset toteumat tammi - elo									
18613 Kaupunkikehitys	Toteuma	MKS	Ero (€)	Ero (%)	Ed. vuosi Toteuma	Ero (%)	TP 2020	Ennuste 2021	MKS 2021	Ennuste ero MKS
TOIMINTATUOTOT	2 096	2 506	-409	-16,3 %	2 271	-7,7 %	4 109	3 690	3 758	-68
VALMISTUS OMAAN KÄYTTÖÖN	279	741	-463	-62,4 %	359	-22,5 %	1 033	1 112	1 112	0
TOIMINTAKULUT	-10 024	-10 505	481	-4,6 %	-9 543	5,0 %	-14 916	-15 585	-15 757	172
TOIMINTAKATE	-7 649	-7 258	-391	5,4 %	-6 913	10,6 %	-9 774	-10 782	-10 887	104
HENKILÖSTÖKULUT	-3 668	-3 698	30	-0,8 %	-3 569	2,8 %	-5 224	-5 517	-5 547	30

186130 Elinvoima, asuminen, kehittäminen	Toteuma	MKS	Ero (€)	Ero (%)	Ed. vuosi Toteuma	Ero (%)	TP 2020	Ennuste 2021	MKS 2021	Ennuste ero MKS
TOIMINTATUOTOT	366	384	-18	-4,8 %	425	-13,9 %	724	550	576	-26
VALMISTUS OMAAN KÄYTTÖÖN	3	0	3		0		10	0	0	0
TOIMINTAKULUT	-1 075	-1 134	59	-5,2 %	-1 104	-2,6 %	-1 572	-1 625	-1 701	76
TOIMINTAKATE	-706	-750	44	-5,9 %	-679	4,0 %	-838	-1 075	-1 125	50

Myyntituotot toteutuvat noin 26 t€ budjetoitua heikompana. Matkailupäällikön yhteistyösopimus on Tuusulan kanssa irtisanottu 2020. Tuloja ei enää vuoden 2021 puolella. Y-Säätiön välivuokrausuntojen vuokratulot pysyvät ennallaan, ja toteutuvat budjetoitusti.

Toimintakulujen osalta palveluiden ostoissa säästynee noin 70-80 t€. Säästöt syntyvät asiantuntijapalveluiden ostoista, ilmoituksista, rakennusten ja alueiden kunnossapidosta, sekä koulutuspalveluista. Aineissa ja tarvikkeissa, sekä edustuksesta ja yhteistoiminnasta säästynee yhteensä noin 5 t€. Toimintakate toteutunee noin 50 t€ budjetoitua parempana.

186131 Yhdyskuntasuunnittelu	Toteuma	MKS	Ero (€)	Ero (%)	Ed. vuosi Toteuma	Ero (%)	TP 2020	Ennuste 2021	MKS 2021	Ennuste ero MKS
TOIMINTATUOTOT	892	967	-75	-7,7 %	893	-0,1 %	1 559	1 433	1 450	-17
VALMISTUS OMAAN KÄYTTÖÖN	19	33	-14	-42,3 %	9	107,2 %	31	50	50	0
TOIMINTAKULUT	-2 816	-2 965	149	-5,0 %	-2 550	10,4 %	-4 000	-4 421	-4 448	26
TOIMINTAKATE	-1 904	-1 965	61	-3,1 %	-1 648	15,6 %	-2 410	-2 938	-2 948	9

Toimintatuottojen osalta maanvuokratuottojen ei odoteta toteutuvan budjetoitusti. Maanhankkiminen on kiinnostanut enemmän tontin hankkijoita, kuin maanvuokraaminen. Tämä on näkynyt ennakoitua suurempina maanmyyntituloina ja vastaavasti ennakoitua pienempinä maanvuokratuloina. Maanvuokratuottoja jäänee saamatta noin 30 t€ vuonna 2021. Metsänmyyntituotot ylittyvät noin 13 te.

186132 Kaupunkitekniikka	Toteuma	MKS	Ero (€)	Ero (%)	Ed. vuosi Toteuma	Ero (%)	TP 2020	Ennuste 2021	MKS 2021	Ennuste ero MKS
TOIMINTATUOTOT	306	393	-87	-22,2 %	296	3,4 %	657	620	590	30
VALMISTUS OMAAN KÄYTTÖÖN	256	708	-452	-63,8 %	348	-26,5 %	984	1 062	1 062	0
TOIMINTAKULUT	-4 923	-5 128	205	-4,0 %	-4 744	3,8 %	-7 625	-7 653	-7 693	40
TOIMINTAKATE	-4 361	-4 027	-334	8,3 %	-4 100	6,4 %	-5 985	-5 971	-6 040	70

Toimintatuotot toteutunevat budjetoitusti, tai hieman ylittäen budjetoitun johtuen katuluvista.

Toimintakulujen osalta henkilöstökuluissa on mahdollista saada säästöä noin 60 t€ johtuen rekryjen viivästyisestä ja viivästyttämisestä.

Palveluiden ostoissa säästöjä ei näillä näkymin synny, mahdollinen ylitys noin 30-40 t€. Osallistamisrahoista säästynee poikkeuksellisesta vuodesta johtuen noin 30 t€. Aineissa ja palveluissa ylitystä toteutunee noin 10-15 t€. Yhteensä toimintakuluista on mahdollista saada säästöä noin 40 t€, mikäli mitään yllättävää ei enää jälkimmäisen puolen vuoden aikana satu.

Toimintakatteen ennustetaan toteutuvan noin 70 t€ budjetoitua parempana. Ennustetta tarkennetaan myöhemmässä vaiheessa vuotta.

186133 Rakennusvalvonta	Toteuma	MKS	Ero (€)	Ero (%)	Ed. vuosi Toteuma	Ero (%)	TP 2020	Ennuste 2021	MKS 2021	Ennuste ero MKS
TOIMINTATUOTOT	360	553	-193	-34,9 %	470	-23,4 %	916	830	830	0
VALMISTUS OMAAN KÄYTTÖÖN	0	0	0		0		4	0	0	0
TOIMINTAKULUT	-485	-484	-1	0,2 %	-452	7,3 %	-676	-751	-725	-25
TOIMINTAKATE	-125	70	-194	-278,9 %	18	-790,1 %	244	79	105	-25

Toimintatuottojen ennustetaan toteutuvan budjetoitusti, eikä ole ollut näkyvissä, että poikkeuksellinen tilanne olisi heijastunut rakennuslupiin.

Toimintakuluissa ylittynevät noin 25 t€, tilapäisten palkoista johtuen. Yksi määräaikaaisuus muutettu osapäiväisestä kokopäiväiseksi määräaikaaisuudeksi.

Toimintakate toteutunee noin 25 t€ budjetoitua huonompana.

1 000 €	Kumulatiiviset toteumat tammi - elo									
186134 Kauke esikunta	Toteuma	MKS	Ero (€)	Ero (%)	Ed. vuosi Toteuma	Ero (%)	TP 2020	Ennuste 2021	MKS 2021	Ennuste ero MKS
TOIMINTATUOTOT	172	208	-36	-17,3 %	187	-8,3 %	254	257	312	-55
VALMISTUS OMAAN KÄYTTÖÖN	0	0	0		2	-95,9 %	4	0	0	0
TOIMINTAKULUT	-725	-793	68	-8,6 %	-694	4,5 %	-1 042	-1 135	-1 190	56
TOIMINTAKATE	-553	-585	32	-5,5 %	-505	9,6 %	-784	-878	-878	0

Toimintatuotot eivät ole kokonaisuutena katsoen toteutuneet elokuun loppuun mennessä budjetoidusti. Koronasta johtuen pysäköintivirhemaksutuotot tulevat jäämään budjetoidusta 260 t€:sta noin 36 t€. Lisäksi palvelupisteen eri myytävistä artikkeleista saatavat tuotot jäävät noin 15 t€ budjetoitua huonommiksi johtuen koronan aiheuttamasta kysynnän vähydestä.

Toimintakulujen osalta palvelujen ostoista säästynee noin 40 t€, ja aineista, tarvikkeista, sekä tavaroista noin 15 t€. Muiden kulujen osalta kulut toteutunevat budjetoidusti. Toimintakate ennustetaan toteutuvan budjetoidusti.

Käyttöomaisuuden nettomyyntivoitto ja maankäyttökorvaukset

186171 Käyttöom. nettomyynti	Toteuma	MKS	Ero (€)	Ero (%)	Ed. vuosi Toteuma	Ero (%)	TP 2020	Ennuste 2021	MKS 2021	Ennuste ero MKS
TOIMINTATUOTOT	5 411	3 609	1 803	50,0 %	2 885	87,6 %	11 328	9 011	5 413	3 598
TOIMINTAKULUT	-260	0	-260		-82	217,7 %	-355	0	0	0
TOIMINTAKATE	5 152	3 609	1 543	42,8 %	2 803	83,8 %	10 973	9 011	5 413	3 598

Maa-alueita on myyty noin 2,4 Me:lla elokuun loppuun mennessä ja myyntien ennustetaan toteutuvan budjetoidusti. Maankäyttösopimuskorvauksia odotetaan saavan budjetoidusti noin 1 Me:lla. Toteumasta puuttuu muutama maanmyynti.

Kuuma-ICT:n myynti on huomioitu ennusteessa 550 te nettomyyntivoittona ja Jatsin osakkeiden myynti 3 Me nettomyyntivoitto. Myyntejä ei ole huomioitu talousarviossa, joten ne tuodaan talousarvionmuutoksina käsittelyyn myöhemmin.

Opetuksen ja kasvatuksen palvelualue

1 000 €	Kumulatiiviset toteumat tammi - elo									
18640 Opetuksen ja kasvatuksen palvelualue	Toteuma	MKS	Ero (€)	Ero (%)	Ed. vuosi Toteuma	Ero (%)	TP 2020	Ennuste 2021	MKS 2021	Ennuste ero MKS
TOIMINTATUOTOT	5 401	3 250	2 151	66,2 %	3 136	72,2 %	4 205	6 656	4 875	1 781
VALMISTUS OMAAN KÄYTTÖÖN	35	0	35		1	2457,5 %	14	0	0	0
TOIMINTAKULUT	-53 296	-50 922	-2 374	4,7 %	-50 111	6,4 %	-76 034	-80 063	-76 383	-3 680
TOIMINTAKATE	-47 861	-47 672	-188	0,4 %	-46 974	1,9 %	-71 814	-73 408	-71 508	-1 899
HENKILÖSTÖKULUT	-31 859	-29 158	-2 701	9,3 %	-30 267	5,3 %	-44 878	-47 413	-43 738	-3 676

Varhaiskasvatusmaksuja ennustetaan kertyvän budjetoitua vähemmän koronan vaikutusten takia. Varhaiskasvatusmaksu-uudistuksen vaikutukset on arvioitu alkuperäisen talousarvion tasoon, mutta arviota tarkennetaan elokuun laskutuksen perusteella sen valmistuttua. Hanketuottoja on kertynyt budjetoitua enemmän sekä varhaiskasvatuksessa että opetuksessa, mutta vastaavasti kulut nousevat hankkeiden osalta. Kulujen ennustetaan kasvavan lisäksi noin miljoonalla eurolla opetuksen kotikuntakorvauskulujen osalta. Opetuksen henkilöstökuluissa on kasvaa muutamien lisärekrytointien osalta. Oppivelvollisuuden laajentamisen lisäkustannuksia on tarkennettu ennusteessa.

186400 OPEKAS Esikunta	Toteuma	MKS	Ero (€)	Ero (%)	Ed. vuosi Toteuma	Ero (%)	TP 2020	Ennuste 2021	MKS 2021	Ennuste ero MKS
TOIMINTATUOTOT	35	0	35		0		2	0	0	0
VALMISTUS OMAAN KÄYTTÖÖN	17	0	17		1		4	0	0	0
TOIMINTAKULUT	-238	-604	366	-60,6 %	-532	-55,3 %	-756	-553	-906	353
TOIMINTAKATE	-186	-604	418	-69,2 %	-531	-65,0 %	-750	-553	-906	353

Esikunnasta siirtyi henkilöstöä konsernipalveluihin 1.3. alkaen ja tämä on huomioitu sekä ennusteessa että talousarviossa. Esikunnan budjetissa on varauksia, jotka toteutuvat muilla avainalueilla.

186401 Varhaiskasvatuspalvelut	Toteuma	MKS	Ero (€)	Ero (%)	Ed. vuosi Toteuma	Ero (%)	TP 2020	Ennuste 2021	MKS 2021	Ennuste ero MKS
TOIMINTATUOTOT	2 145	2 121	23	1,1 %	1 317	62,9 %	2 492	2 842	3 182	-341
VALMISTUS OMAAN KÄYTTÖÖN	5	0	5		0		10	0	0	0
TOIMINTAKULUT	-20 934	-19 363	-1 571	8,1 %	-19 001	10,2 %	-29 349	-29 708	-29 044	-664
TOIMINTAKATE	-18 784	-17 241	-1 543	8,9 %	-17 684	6,2 %	-26 847	-26 866	-25 862	-1 004

Varhaiskasvatusmaksuja ennustetaan kertyvän budjetoitua vähemmän koronan vaikutusten takia. Elokuussa voimaan tulevan varhaiskasvatusmaksu-uudistuksen vaikutukset on arvioitu alkuperäisen talousarvion tasoon, mutta arviota tarkennetaan elokuun toteuman perusteella. Varhaiskasvatuksessa on alkanut budjetoitua enemmän hankkeita, mikä lisää sekä tuottoja että kuluja, joten vaikutus toimintakatteeseen on melko pieni. Kuluja on kertynyt budjetoitua enemmän erityisesti henkilöstökulujen osalta. Säästöjä pyritään löytämään vastaavasti muista menoeristä ja ennustetta tarkennetaan syksyn aikana.

1 000 €		Kumulatiiviset toteumat tammi - elo									
186402 Opetuspalvelut	Toteuma	MKS	Ero (€)	Ero (%)	Ed. vuosi		TP 2020	Ennuste 2021	MKS 2021	Ennuste ero MKS	
	Toteuma	Ero (%)	Toteuma	Ero (%)							
TOIMINTATUOTOT	3 221	1 128	2 093	185,5 %	1 819	77,1 %	1 710	3 814	1 692	2 122	
VALMISTUS OMAAN KÄYTTÖÖN	13	0	13		0		1	0	0	0	
TOIMINTAKULUT	-32 125	-30 955	-1 170	3,8 %	-30 578	5,1 %	-45 929	-49 802	-46 433	-3 369	
TOIMINTAKATE	-28 890	-29 827	937	-3,1 %	-28 759	0,5 %	-44 217	-45 988	-44 740	-1 248	

Hanketuottoja on kertynyt budjetoitua enemmän, mutta vastaavasti kulut nousevat hankkeiden osalta. Kulujen ennustetaan kasvavan lisäksi noin miljoonalla eurolla kotikuntakorvauskulujen osalta. Henkilöstökuluissa on kasvua muutamien lisärekrytointien osalta. Oppivelvollisuuden laajentumisen johdosta lisäkustannuksia ennustetaan 200 te.

Hyvinvoinnin palvelualue

1 000 €		Kumulatiiviset toteumat tammi - elo									
18643 Hyvinvoinnin palvelualue	Toteuma	MKS	Ero (€)	Ero (%)	Ed. vuosi		TP 2020	Ennuste 2021	MKS 2021	Ennuste ero MKS	
	Toteuma	Ero (%)	Toteuma	Ero (%)							
TOIMINTATUOTOT	1 932	3 462	-1 530	-44,2 %	2 071	-6,7 %	3 670	3 531	5 194	-1 663	
VALMISTUS OMAAN KÄYTTÖÖN	35	0	35		27	29,1 %	45	0	0	0	
TOIMINTAKULUT	-12 651	-12 853	203	-1,6 %	-12 158	4,1 %	-18 493	-20 213	-19 280	-933	
TOIMINTAKATE	-10 684	-9 391	-1 293	13,8 %	-10 060	6,2 %	-14 778	-16 683	-14 087	-2 596	
HENKILÖSTÖKULUT	-5 406	-5 737	332	-5,8 %	-5 200	4,0 %	-7 587	-8 096	-8 606	510	

Palvelualueen tuottojen ennustetaan toteutuvan budjetoitua vähäisempinä koronan vaikutuksesta mm. liikuntapalveluiden, Järvenpään opiston ja Järvenpää-talon osalta. Kuluja ennustetaan kertyvän budjetoitua enemmän, merkittävimpana tekijänä työmarkkinatuen kuntaosuuden arvioidaan kasvavan noin miljoonalla eurolla.

186430 HYVINVOINTI		Kumulatiiviset toteumat tammi - elo									
Esikunta	Toteuma	MKS	Ero (€)	Ero (%)	Ed. vuosi		TP 2020	Ennuste 2021	MKS 2021	Ennuste ero MKS	
	Toteuma	Ero (%)	Toteuma	Ero (%)							
TOIMINTATUOTOT	0	-85	85	-100,0 %	0		0	0	-127	127	
VALMISTUS OMAAN KÄYTTÖÖN	0	0	0		0		0	0	0	0	
TOIMINTAKULUT	-123	42	-165	-390,4 %	-69	78,1 %	-163	-302	63	-366	
TOIMINTAKATE	-123	-42	-80	190,4 %	-69	77,6 %	-163	-302	-63	-239	

Esikunnasta siirtyi henkilöstöä konsernipalveluihin 1.3. alkaen ja tämä on huomioitu sekä ennusteissa että talousarviossa. Esikunnan käyttösuunnitelmassa on muille avainalueille kohdentamatonta täsmäytystä, mutta ennusteissa tilanne on pyritty avaamaan.

186403 Hyvinvoinnin ja terveyden edistämisen palvelut		Kumulatiiviset toteumat tammi - elo									
Esikunta	Toteuma	MKS	Ero (€)	Ero (%)	Ed. vuosi		TP 2020	Ennuste 2021	MKS 2021	Ennuste ero MKS	
	Toteuma	Ero (%)	Toteuma	Ero (%)							
TOIMINTATUOTOT	93	20	73	355,7 %	13	592,5 %	18	103	31	72	
TOIMINTAKULUT	-1 198	-1 113	-85	7,6 %	-1 140	5,1 %	-1 630	-1 742	-1 670	-72	
TOIMINTAKATE	-1 105	-1 093	-12	1,1 %	-1 126	-1,9 %	-1 612	-1 639	-1 639	0	

Talouden ennustetaan toteutuvan budjetoidusti. Toimenpiteitä toteutettu koronarajoitusten puitteissa pääosin etä- ja verkkopalveluina.

186431 Työllisyys- ja kotoutumispalvelut		Kumulatiiviset toteumat tammi - elo									
Esikunta	Toteuma	MKS	Ero (€)	Ero (%)	Ed. vuosi		TP 2020	Ennuste 2021	MKS 2021	Ennuste ero MKS	
	Toteuma	Ero (%)	Toteuma	Ero (%)							
TOIMINTATUOTOT	485	980	-494	-50,4 %	573	-15,3 %	902	856	1 469	-614	
VALMISTUS OMAAN KÄYTTÖÖN	33	0	33		27	24,6 %	43	0	0	0	
TOIMINTAKULUT	-1 547	-2 153	606	-28,1 %	-1 467	5,4 %	-2 130	-2 556	-3 229	674	
TOIMINTAKATE	-1 029	-1 173	145	-12,3 %	-867	18,6 %	-1 186	-1 700	-1 760	60	

Raportoitu ilman työmarkkinatuen kuntaosuutta. Korona vähentää sekä tuottoja että kuluja mm. työpajojen osalta. Työllistämispalkkoja on toteutunut budjetoitua vähemmän.

1861308 Työmarkkinatuen kuntaosuus		Kumulatiiviset toteumat tammi - elo									
Esikunta	Toteuma	MKS	Ero (€)	Ero (%)	Ed. vuosi		TP 2020	Ennuste 2021	MKS 2021	Ennuste ero MKS	
	Toteuma	Ero (%)	Toteuma	Ero (%)							
TOIMINTATUOTOT	0	0	0		0		0	0	0	0	
TOIMINTAKULUT	-2 396	-2 003	-393	19,6 %	-2 070	15,8 %	-3 649	-4 033	-3 005	-1 028	
TOIMINTAKATE	-2 396	-2 003	-393	19,6 %	-2 070	15,8 %	-3 649	-4 033	-3 005	-1 028	

Eriytetty työmarkkinatuen kuntaosuus. Työmarkkinatuen kuntaosuuden arvioidaan ylittävän budjetin noin miljoonalla eurolla alkuvuoden toteuman perusteella.

1 000 €		Kumulatiiviset toteumat tammi - elo									
186432 Vapaa-aika ja harrastuspalvelut		Toteuma	MKS	Ero (€)	Ero (%)	Ed. vuosi Toteuma	Ero (%)	TP 2020	Ennuste 2021	MKS 2021	Ennuste ero MKS
TOIMINTATUOTOT	987	2 169	-1 182	-54,5 %	1 319	-25,2 %	2 389	2 214	3 254	-1 040	
VALMISTUS OMAAN KÄYTTÖÖN	1	0	1		0	286,8 %	1	0	0	0	
TOIMINTAKULUT	-4 536	-4 477	-58	1,3 %	-4 627	-2,0 %	-6 751	-6 943	-6 716	-226	
TOIMINTAKATE	-3 547	-2 308	-1 239	53,7 %	-3 307	7,3 %	-4 361	-4 728	-3 463	-1 266	

Liikuntapaikat ja liikunnanohjaus ovat suljettuina lähes yhtä monta kuukautta kuin vuonna 2020, mutta tänä vuonna rajoitukset ajoittuvat prime time -kuukausiin. Tuotto-odotus vuodelle 2021 on siksi alhaisempi kuin vuonna 2020. Järvenpään opiston maksutuotot ovat pudonneet viime vuoden alkuun verrattuna, mutta kuluista saadaan jonkin verran säästöä. Musiikkiopiston tuloksen ennustetaan toteutuvan lähes budjetoidusti, vaikka tuottoja on alkuvuonna kertynyt hiukan budjetoitua vähemmän. Harjoitushallin sopimusepäselvyys rasittaa liikuntapalveluiden taloutta noin 200 000 eurolla.

186433 Kulttuuri ja tapahtumapalvelut		Toteuma	MKS	Ero (€)	Ero (%)	Ed. vuosi Toteuma	Ero (%)	TP 2020	Ennuste 2021	MKS 2021	Ennuste ero MKS
TOIMINTATUOTOT	367	378	-11	-3,0 %	165	122,6 %	360	358	567	-208	
VALMISTUS OMAAN KÄYTTÖÖN	0	0	0		0		1	0	0	0	
TOIMINTAKULUT	-2 851	-3 149	298	-9,5 %	-2 785	2,4 %	-4 169	-4 638	-4 723	85	
TOIMINTAKATE	-2 484	-2 771	287	-10,4 %	-2 620	-5,2 %	-3 807	-4 280	-4 157	-123	

Koko alkuvuoden sulut niin museopalveluiden kuin Järvenpää-talon osalta vaikuttavat tuloihin merkittävästi. Museopalvelut ovat saaneet valtionavustusta koronatappioiden kattamiseen.

Järvenpään vesi

1 000 €		Kumulatiiviset toteumat tammi - elo									
18680 JÄRVENPÄÄN VESI		Toteuma	MKS	Ero (€)	Ero (%)	Ed. vuosi Toteuma	Ero (%)	TP 2020	Ennuste 2021	MKS 2021	Ennuste ero MKS
TOIMINTATUOTOT	6 082	6 018	64	1,1 %	6 079	0,0 %	8 848	9 027	9 027	0	
VALMISTUS OMAAN KÄYTTÖÖN	32	93	-60	-65,0 %	31	5,2 %	89	139	139	0	
TOIMINTAKULUT	-2 700	-2 935	235	-8,0 %	-2 755	-2,0 %	-4 398	-4 403	-4 403	0	
TOIMINTAKATE	3 414	3 175	239	7,5 %	3 355	1,8 %	4 539	4 763	4 763	0	

Maalis- ja huhtikuussa lumien sulamisesta sekä elokuun suuresta sademäärästä johtuen jäteveden johtamisesta aiheutuvat menot ovat arvioitua suuremmat, mutta ne katetaan muiden menokohtien säästöillä. Vuodelta 2020 jäi mittarinvaihtoja tekemättä koronasta johtuen. Myöskään tänä vuonna urakoitua mittarinvaihtoa ei voida tehdä koronasta sekä sopimusurakoitsijan loppuvuoden aikataulusta johtuen. Mittarinvaihtoja on tekemättä vuosien 2020 ja 2021 osalla, joten tulemme mahdollisuuksien mukaan esittämään siirtomäärärahaa vuodelle 2022, jonka euromääräistä ennustetta tarkennetaan tulevaisuudessa kuukausiraporteissa. Toimintakulujen toteuma näyttää todellisuutta suuremmalta kun Keski-Uudenmaan Vesi- ja Keski-Uudenmaan vesiensuojelu liikelaitos- kuntayhtymien elokuun laskut (yht. n. 200 t€) on kirjattu syyskuulle. Tulosten osalta Koronan vaikutuksesta sisäiset tulot toteutunevat pienempinä, kun kaupungin toimipisteitä on ollut suljettuina.

Investoinnit

KAUPUNGIN INVESTOINNIT 1000 €	MTA 2021 KV 24.5.2021	Toteuma 8/2021	Ylitys +/ Alitus -	Toteuma (%)	TPE 2021	Ylitys +/ Alitus -
Sisäiset tulot (JV)	3 740	382	3 358	10 %	3 125	-615
Ulkoiset tulot	7 279	5 319	1 960	73 %	8 459	1 180
Tulot yhteensä	11 019	5 701	5 318	52 %	11 584	565
Menot	59 848	19 741	40 107	33 %	58 230	-1 618
Netto	-48 829	-14 040	-34 789	29 %	-46 645	2 183

Valtuustoon nähden sitova

KALUSTO JA AINEETTOMAT HYÖDYKKEET 1000 €	MTA 2021 KV 24.5.2021	Toteuma 8/2021	Ylitys +/ Alitus -	Toteuma (%)	TPE 2021	Ylitys +/ Alitus -
Tulot	0	54	-54		54	54
Menot	2 207	304	1 903	14 %	2 241	34
Netto	-2 207	-250	-1 957	11 %	-2 187	20
Konsernipalvelut	-1 070	-172	-898	16 %	-1 070	0
Kaupunkikehitys	-449	-18	-430	4 %	-429	20
Opetuksen ja kasvatuksen palvelualue	-438	-57	-381	13 %	-438	0
Hyvinvoinnin palvelualue	-250	-3	-247	1 %	-250	0

Perustelu poikkeamalle

Konsernipalvelut: käynnissä olevat projektit: kokonaisarkkitehtuuri, tietojohdaminen ja tiedolla johtaminen, perustietotekniikan kokonaisuuden vaihto, pilven hallintamalli, kuntatieto-ohjelma. Vuoden 2021 alussa valmistui nettisivujen uudistuksen projekti. Vuodelle 2021 on varaukset myös mm. seuraaville projekteille: sähköinen arkistointi, tekninen alusta digitaalisille palveluille, mobiiliasiointi sekä sähköisen asioinnin kehittäminen. Osassa on aloitettu esiselvitys mutta kaikkia projekteista ei ole voitu vielä käynnistää resurssihaasteista johtuen.

Kaupunkikehitys: Hankkeista on käynnistynyt elokuun loppuun mennessä ainoastaan paikkatietojärjestelmän kehittäminen, joka jatkuu viime vuodesta. Muita hankkeita on tarkoitus käynnistää myös kuluvan vuoden aikana. Levysepänkadun ensikalustaminen (20te) ei tule toteutumaan vuoden 2021 aikana, koska hankkeesta on valitettu markkinaoikeuteen.

Opetus ja kasvatust: Cooperin päiväkodin ensikertaisen kalustamisen investoinnin loppuosa on toteutunut alkuvuonna. Palveluverkkotyökalun investointi on tehty. Muiden investointien ennustetaan toteutuvan talousarvion mukaisesti ja käynnistyvän myöhemmin vuoden aikana.

Hyvinvointi: Investointeja on käynnistynyt vasta vähän, mutta niiden odotetaan toteutuvan talousarvion mukaisesti.

MAA- JA VESIALUEET 1000 €	MTA 2021 KV 24.5.2021	Toteuma 8/2021	Ylitys +/ Alitus -	Toteuma (%)	TPE 2021	Ylitys +/ Alitus -
Maanmyynti	779	461	318	59 %	779	0
Maanosto	1 045	409	636	39,2 %	1 045	0
Netto	-266	51	-317	-19 %	-266	0

Perustelu poikkeamalle

Maa-alueita myyty nettona elokuun loppuun mennessä noin 2,4 Me:lla, josta tasearvojen muutos on noin 500te. Maa-alueita on ostettu noin 3000 eurolla, loput aiheutuneet kustannukset ovat puruista aiheutuneita kustannuksia (Kaupungintalo). Maanmyyntien osalta päästäneen vuoden 2021 osalta tavoitteeseen 4,4 Me. Maanostojen osalta on vaikea vielä sanoa mikä on lopputulema.

RAKENNUKSET JA RAKENNELMAT 1000 €	MTA 2021 KV 24.5.2021	Toteuma 8/2021	Ylitys +/- Alitus -	Toteuma (%)	TPE 2021	Ylitys +/- Alitus -	Hankkeen kokonais- budjetti
Tulot	0	92	-92		317	317	
Menot	33 104	12 466	20 638	37,7 %	32 444	-660	
Netto	-33 104	-12 374	-20 730	37,4 %	-32 127	977	
Allianssin investoinnit	-8 400	-4 170	-4 230	49,6 %	-8 308	92	
Hankevalmistelu	-1 200	-5	-1 196	0,4 %	-1 200	0	
Uusi Harjula	-12 000	-6 171	-5 829	51,4 %	-12 540	-540	-21 200
Väistötilavaraus	-500	-51	-449	10,1 %	-500	0	-1 500
JYK ja Juhola - uudisrakennus	-5 000	-1 652	-3 348	33,0 %	-4 775	225	-22 410
Lampaanpolska ja Oinaskadun hanke	-2 000	-48	-1 952	2,4 %	-2 000	0	-9 200
Kaupungin varikko	-3 700	-2	-3 698	0,1 %	-2 500	1 200	-3 750
Hyvinvointikampuksen päiväkotit	-304	-276	-28	90,8 %	-304	0	-8 600

Perustelu poikkeamalle

Harjulan työmaalla etenee aikataulussa ja valmistuu 4/2022. JYK hankkeen projektinjohtourakan kilpailutus on päätynyt ja kilpailutuksen voitti Consti Oy, toteutusvaiheen sopimus on allekirjoitettu. Oinaskadun koulun purku on saatu päätökseen ja uudisrakennuksen urakkakilpailun voitti Teijo-talot Oy. Levysepänkadun varikkohankkeen markkinaoikeus case voitettiin kaikilta osin, viivästyksen aiheuttamista muutoksista on sovittu ja suunnittelu on alkanut.

Allianssin investointeihin on kirjattu pitkävaikutteisista menoista tilahallintaprojektin osuus 179t€ ja Kirjastokatu 4 osakkeen muutostyöt 86t€. Myös Kinnarin koulun ja Saunakallion päiväkodin lisätyöt kohdistuu allianssin budjettiin sekä JYK Urheilukentän moduulikoulun takuuaikaisia kuluja, nämä yhteensä noin 180t€.

Hyvinvointikampuksen päiväkodin viimeisimpien maksuerien osalta siirtomääräraha esitys on tehty ja hyväksytty.

Ennusteessa on huomioitu JYK:n liikuntahallin rakentamiseen saatu avustus (yhteensä 750 t€), josta 30 % kohdentuu vuodelle 2021. Kaupungin varikon hankkeesta 1 200 euroa siirtyy toteutuvaksi viivästyksen takia vuodelle 2022. Ja allianssin ennusteessa on huomioitu energiatukiaavustuksen osuus ja pieni myyntituotto, yhteensä 92t€.

KUNNALLISTEKNIikka 1000 €	MTA 2021 KV 24.5.2021	Toteuma 8/2021	Ylitys +/ Alitus -	Toteuma (%)	TPE 2021	Ylitys +/ Alitus -
Sisäiset tulot (JV)	3 740	382	3 358	10,2 %	3 125	-615
Ulkoiset tulot	0	8	-8		8	8
Tulot yhteensä	3 740	390	3 350	10,4 %	3 133	-607
Menot	18 070	5 193	12 877	28,7 %	17 460	-610
Netto	-14 330	-4 804	-9 526	33,5 %	-14 327	3
Uudet alueet	-6 315	-1 741	-4 574	27,6 %	-6 312	3
Infran kunnossapito	-8 015	-3 063	-4 952	38,2 %	-8 015	0

Perustelu poikkeamalle

Kunnallisteknisten hankkeiden toteutumisaste oli elokuun lopulla n. 48 % uudisrakentamisen ja n. 70 % peruskorjaushankkeiden osalta.

Tarkastelujaksolla tehdään syksyn 2021 aikana Ruusupolun peruskorjaus ja viimeistelytyötä Satukallion alueen katujen peruskorjauksen vaiheesta 1. Myös Ainolanväylän ylittävä siltahanke S5 ja Lepolanväylän jatke valmistuivat tarkastelujaksolla. Siltahanke jatkuu vielä syksyn 2021 ja kevään 2022 aikana seuraavalla vaiheella, joka käsittää Radanvartijankadun ja Ainolan lähipysäköintipaikkojen rakentamisen. Silta otetaan täysipainoisesti käyttöön tammikuussa 2022, mikäli jatkorakentamiseen kilpailutettu hankinta saadaan toteutukseen suunnitellusti ja samalla seuraavan vaiheen kautta yhteys Ainolanväylälle tulee mahdolliseksi Ratavartijankadun valmistuttua. Väylä tekee omia töitään rata-alueella ja sen läheisyydessä vuosina 2022-2026 ja näitä hankkeita on valmisteltu suunnitelmien yhteensovittamisen osalta myös tarkastelujakson aikana.

Tarkastelujaksolla rakennettiin myös peruskorjauskohteena Metsätien vaihetta 2 ja siihen liittyvää Vihtapolkua. Hanke valmistuu vuoden vaihteeseen 2021 mennessä. Mikonkorven leikkipuiston puistosuunnitelmasta tehtiin oikaisuvaatimus, joka käsiteltiin kaupunkikehitys lautakunnassa. Oikaisuvaatimus ei johtanut muutoksiin, mutta hanke pääsi etenemään toteutukseen vasta tarkastelujakson jälkeen.

Tarkastelujakson aikana jatkettiin Wärtsilän alueen kunnallistekniikan saneerauksen vaihe 3 rakentamista, joka jatkuu vielä vuodelle 2022, JYK -katujen saneerauksen vaihe 1 rakentaminen alkoi ja valmistuu vuodenvaihteeseen 2021 mennessä. Hanketta on tarkoitus jatkaa vaiheella 2 vuonna 2022. Muita VOK-kohteita rakennettiin tarkastelujakson aikana Lepola IV alueella. Lepolan alueen viimeistelytyöt on tarkoitus toteuttaa, kun alueen rakentaminen on riittävän valmiina ja osa yhdistyy myös S5 -sillan ympäristöön ja sen rakentamisen valmistumiseen.

Suunnittelukohteista tärkeimpänä uudisrakentamisen kohteena oli edelleen Ainolan aluekeskuksen Länsi- ja Itäosan pohjoisten alueiden suunnittelutyö, joka etenee itäpuolen kaavoituksen kanssa. Länsipuolen osalta tarkastelujakson aikana valmisteltiin kilpailutus päätöksentekoon. Väylän ratahankkeen vaihe 2 osalta alueen rakentamisen aikataulut tarkentuivat edelleen. Väylä aloittaa valmistelevia töitä vuoden 2021 lopulla ja toteuttaa ratahankkeen vuosien 2021-27 aikana. Väylän aikatauluilla sekä alueen kaavoituksen valmistumisella voi edelleen olla investointiohjelmaan hankkeiden aloitusta viivästyttävä vaikutus. Tarkempia vaikutuksia arvioidaan kaavoituksen ja Väylän selvitysten edetessä.

Syksyn aikana tavoitteena on myös radanvarteen sijoittuvien yhteishankkeiden toteutus sopimusten valmistelu päätöksentekoon ja suunnitelmien yhteensovittaminen eri osapuolten välillä. Näiltä osin osa toteutus sopimuksista tulee ajankohtaiseksi vasta vuoden 2022 aikana. Ainolan aluekeskuksen hankkeiden eteneminen on edelleen pitkälle riippuvaista kaavoituksen, infran suunnittelun ja muiden osapuolten etenemisen aikatauluista, joten vuodelle 2021 suunnitelluista aloituksista osa saattaa lykkääntyä tai siirtyä vuodelle 2022.

Peruskorjauskohteiden suunnittelua jatkettiin keskusta-alueella keskustan kehittämisen hankkeissa, Kuuselankadun peruskorjaushankkeessa sekä JYK-katojen vaihe 2 hankkeessa. Pienempiä investointisuunnitelman mukaisia hankkeita valmisteltiin myös toteutettavaksi. Lemmenlaakson alueella jatkettiin myös kahta investointiohjelman mukaista alueen kunnostamishanketta, joka jatkuu talven tuloon asti.

Kivitoihin liittyneen oikaisuvaatimuksen käsittelyn vuoksi vuodelle 2022 joudutaan siirtämään mahdollisesti Bjarnenkujan parantamisen ja Keskitalontien liittymän liikenneturvallisuuskohde. Vaikka kaupunkitekniikan johtajan tekemään päätökseen tehty oikaisuvaatimus ei johtanutkaan enää jatkovalitukseen, viivästytti prosessin käsittely hankinta-aikatauluja sen verran, että toteutus tämän vuoden puolella on epävarmaa. Tarkastelujaksolla valmisteltiin vuoden 2022 infrarakentamisen investointiohjelmaa vuosille 2022-2031 sekä osallistuttiin myös liikuntapaikkarakentamisen tai -hankkeiden investointien hankintojen valmistelu- sekä projekti johto ja -ohjaustöihin. Korona- pandemia ei aiheuttanut toiminnan suunnittelussa tai toteutuksessa viivästyksiä. Suunnittelua ja valmistelua toteutettiin pääosin etätyönä ja työmaat toimivat normaalisti hygieniaoheistusta noudattaen.

LIIKUNTAPAIIKAT 1000 €	MTA 2021 KV 24.5.2021	Toteuma 8/2021	Ylitys +/ Alitus -	Toteuma (%)	TPE 2021	Ylitys +/ Alitus -
Tulot	0	150	-150		150	150
Menot	1 580	62	1 518	3,9 %	1 422	-158
Netto	-1 580	88	-1 668	-5,6 %	-1 272	308

Perustelu poikkeamalle

Tuottopuolelle on kirjattu pesäpallokentän rakentamiseen liittyvä valtionavustus. Kuntoratojen yhdysreittien rakentaminen 158 te viivästynee seuraavalle vuodelle. Muuten investointien ennustetaan toteutuvan talousarvion mukaisesti.

OSAKKEET JA OSUUDET 1000 €	MTA 2021 KV 24.5.2021	Toteuma 8/2021	Ylitys +/- Alitus -	Toteuma (%)	TPE 2021	Ylitys +/- Alitus -
Tulot	6 500	4 555	1 945	70,1 %	7 152	652
Menot	1 842	1 089	753	59,1 %	1 618	-224
Netto	4 658	3 466	1 192	74,4 %	5 534	876
Perhelä-yhtiöt (ent. Koy Järvenpään liikelato)	6 500	3 893	2 607	59,9 %	6 500	0
Koy Järvenpään Terveystalo	-1 842	-1 079	-763	58,6 %	-1 618	224
Muut osakkeet	0	652	-652		652	652

Perustelu poikkeamalle

Erillisten osakkeiden osalta viimeisen osakkeen kauppa tehtiin tammikuussa, ja Perhelän yhtiöistä osakekauppoja on tehty 2 yhtiön osalta elokuun loppuun mennessä. Vuoden 2021 aikana puretaan Myllytie 3 yhtiö ja on tarkoitus myös ensimmäinen alueen tonteista (3 erillistä tonttia, 1. kaupoista 2021 8-900te).

Terveystalon osakkeista rahastoidaan tarkentuneen arvion mukaan vain 1,6 miljoonaa euroa.

Kuuma-ICTn osakkeiden myynnistä kirjaantui lisätuloja 21te ja Jatsin myynnistä 579te.

KEHITYSINVESTOINNIT 1000 €	MTA 2021 KV 24.5.2021	Toteuma 8/2021	Ylitys +/- Alitus -	Toteuma (%)	TPE 2021	Ylitys +/- Alitus -
Tulot	0	0	0		0	0
Menot	2 000	218	1 782	10,9 %	2 000	0
Netto	-2 000	-218	-1 782	10,9 %	-2 000	0

Perustelu poikkeamalle

Tuottavuushankkeille on tällä hetkellä käynnissä neljä ja ne etenevät suunnitelman mukaisesti: Hankkeet ovat:

Robotiikka ja automatiikka, KJ 24.8.2020 § 19, myönnetty 100.000 euroa, josta vuodelle 2021 25 000 €.

Sarastia 365Talous käyttöönottoprojekti, KH 25.1.2021 § 21, myönnetty 200.000 euroa vuodelle 2021.

VAKA perustietojärjestelmän uudistus, KH 20.5.2020 § 209, myönnetty 145.140 euroa, josta vuodelle 2021 70 000 €.

Asiakkuuden hallinta (CRM) KH 31.8.2020 § 293, myönnetty 145.000 euroa. Hanke jatkuu 2021. Käyttämättä jäänyt 25.000 euroa siirtyy vuodelle 2021. Lisämääräraha hakemus KJ 1.2.2021 §25, myönnetty 140 180 €.

Vuoden aikana käynnistyy vielä lisää kehitysinvestointiprojekteja. Vetovoimainvestointimäärärahaa ei toistaiseksi ole kohdennettu hakemuksia.

JÄRVENPÄÄN VEDEN INVESTOINNIT 1000 €	MTA 2021 KV 24.5.2021	Toteuma 8/2021	Ylitys +/- Alitus -	Toteuma (%)	TPE 2021	Ylitys +/- Alitus -
Tulot	0	1	-1		0	0
Sisäiset menot (kaupunki)	3 740	382	3 358	10,2 %	3 125	-615
Ulkoiset menot	1 260	382	878	30,3 %	1 375	115
Menot yhteensä	5 000	764	4 236	15,3 %	4 500	-500
Netto	-5 000	-763	-4 237	15,3 %	-4 500	500

Perustelu poikkeamalle

Kaupunkitekniikan yhteishankkeissa on vielä useita epävarmuustekijöitä. Ainolan alueen hanke siirtynee pääosin vuodelle 2022 johtuen väylän ja kaavoituksen aikatauluista ja lisäksi hulevesijärjestely on aiheuttanut suunnittelussa lisähaastetta. Näin ollen tulemme esittämään hankkeelle siirtomäärärahaa vuodelta 2021 vuodelle 2022. Siirtomäärärahan määrää ei vielä pystytä arvioimaan, kun alueen suunnittelu on kesken ja osaa alueesta rakennetaan vuoden 2021 aikana suunnitelmien valmistuttua, ennustetta tarkennetaan tulevissa kuukausiraporteissa. Vuodelta 2021 jatkuvat Lepola IV ja Satukallion hankkeille tulee vielä tänä vuonna kustannuksia eikä niihin ole budjetissa varauduttu ja ylittyvät jo viime vuonna, arvio näille yhteensä n. 0,42 M€. Juholankatu-Urheilukatu ja Yhteiskoulun alueen (JYK) kokonaisuus arvioidaan ylittyvän 0,4 Me. Ylitys johtuu budjetoitua suuremmasta urakkahinnasta sekä haastavasta työkohteesta johtuvista lisätöistä. Em. ylittävät kohteet voitaneen kattaa muista hankkeista, mm. siirtämällä osittain Kaakkolan vesihuollon saneerausta tuleville vuosille. Vesitornin hanke on keskeytetty liian kalliista tarjouksista johtuen.

INVESTOINNIT YHTEENSÄ, KAUPUNKI JA JÄRVENPÄÄN VESI	MTA 2021 KV 24.5.2021	Toteuma 8/2021	Ylitys +/- Alitus -	Toteuma (%)	TPE 2021	Ylitys +/- Alitus -
Sisäiset tulot	3 740	382	3 358	10,2 %	3 125	-615
Ulkoiset tulot	7 279	5 320	1 959	73,1 %	8 459	1 180
Tulot yhteensä	11 019	5 702	5 317	51,7 %	11 584	565
Sisäiset menot	3 740	382	3 358	10,2 %	3 125	-615
Ulkoiset menot	61 108	20 123	40 985	32,9 %	59 605	-1 503
Menot yhteensä	64 848	20 504	44 343	31,6 %	62 730	-2 118
Netto	-53 829	-14 803	-39 026	27,5 %	-51 145	2 683

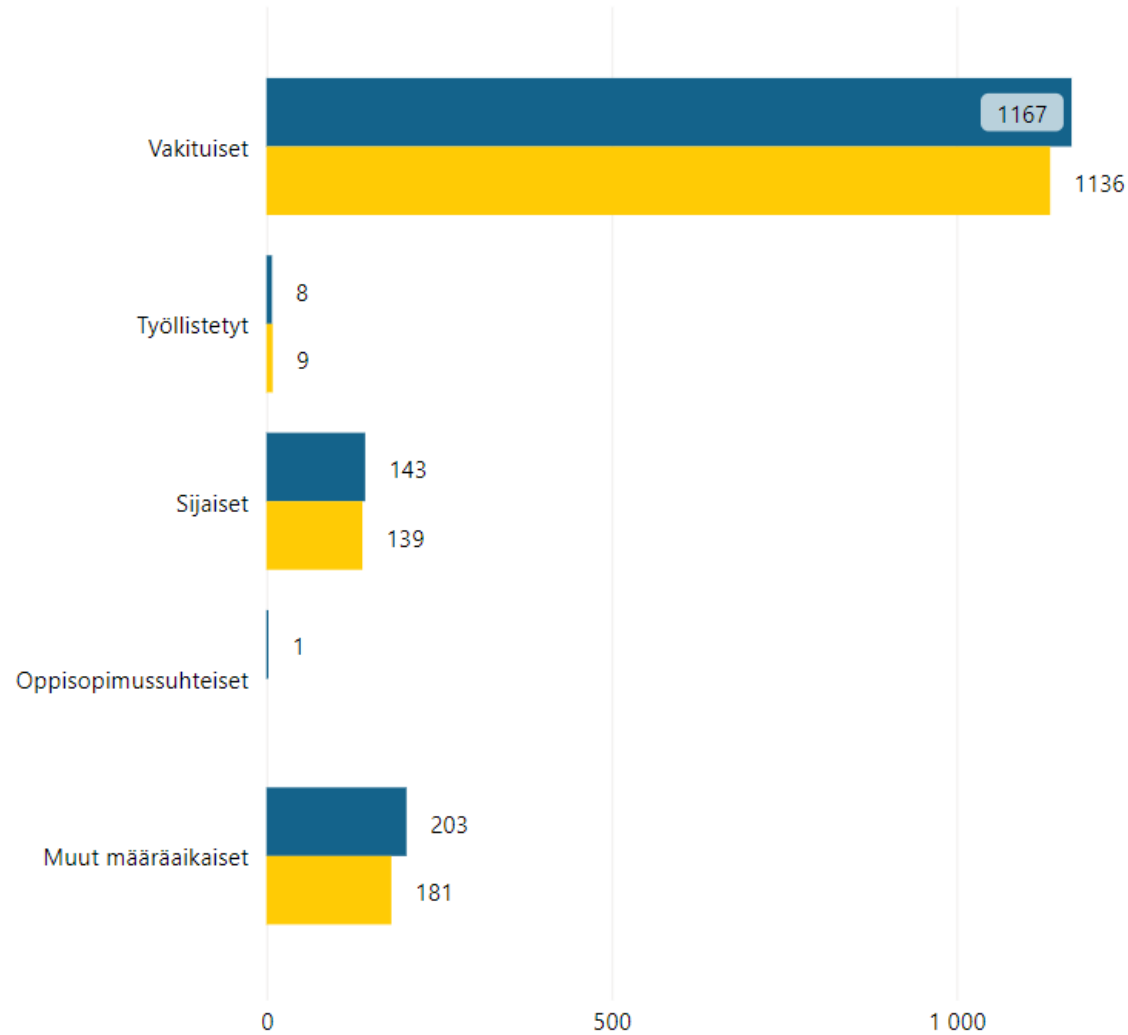
Rahoituslaskelma

RAHOITUSLASKELMA KAUPUNKI + JÄRVENPÄÄN VESI, 1000 €	TP 2020	MTA 2021 KV 24.5.2021	TPE 2021
Tulorahoitus			
Vuosikate	22 415	13 645	14 296
Satunnaiset erät	0	0	0
Tulorahoituksen korjauserät	-9 781	-4 413	-8 011
Investoinnit			
Käyttöomaisuusinvestoinnit	-41 615	-64 848	-62 730
Rahoitusosuudet inv.menoihin	3 916	3 740	3 449
Käyttöomaisuuden myyntitulot	11 377	11 692	15 996
Varsinainen toiminta ja investoinnit yht.	-13 687	-40 184	-36 999
Antolainauksen muutokset			
Antolainasaamisten lisäykset			
Antolainasaamisten vähennykset			
Lainakannan muutokset			
Pitkäaikaisten lainojen lisäys	50 000		
Pitkäaikaisten lainojen vähennys	0		
Lyhytaikaisten lainojen muutos	-12 277	38 344	18 410
Lainakannan muutokset	37 723	38 344	18 410
Oman pääoman muutokset			
Muut maksuvalmiuden muutokset	-5 910	0	0
Rahoitustoiminta yht.	31 813	38 344	18 410
Kassavarojen muutos	18 126	-1 840	-18 589
Kassavarat 31.12.	20 589	18 750	2 000
Asukasluvu 31.12.	44 455	45 447	45 447
Nettolainanotto	37 723	38 344	18 410
Lainakanta 31.12. *	229 575	267 920	247 985
Lainat €/asukas *	5 164	5 895	5 457
Investointien tulorahoitus %	59,5	22,3	24,1

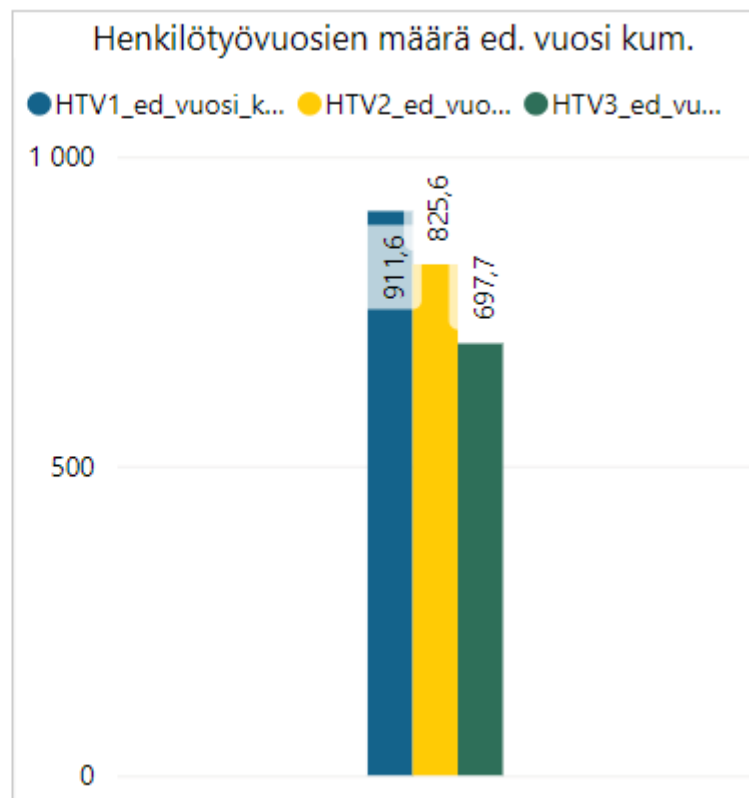
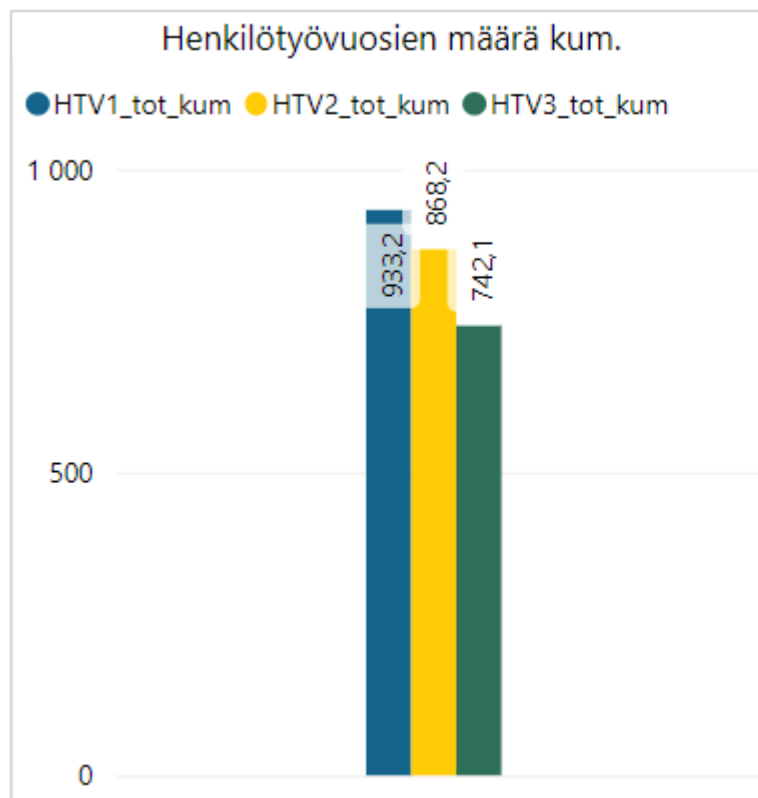
HR kuukausiraportti 8/2021

Henkilöstön määrä palvelussuhdetyypeittäin

● Lkm_toteuma ● Lkm_edellinen vuosi



Henkilötyövuodet

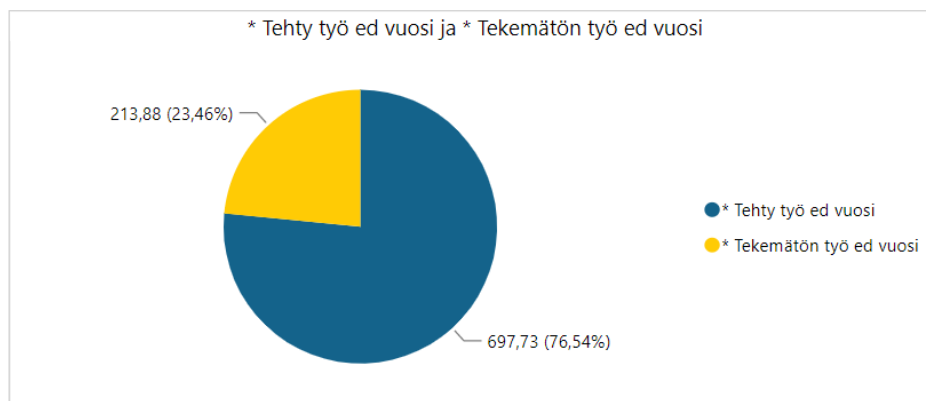
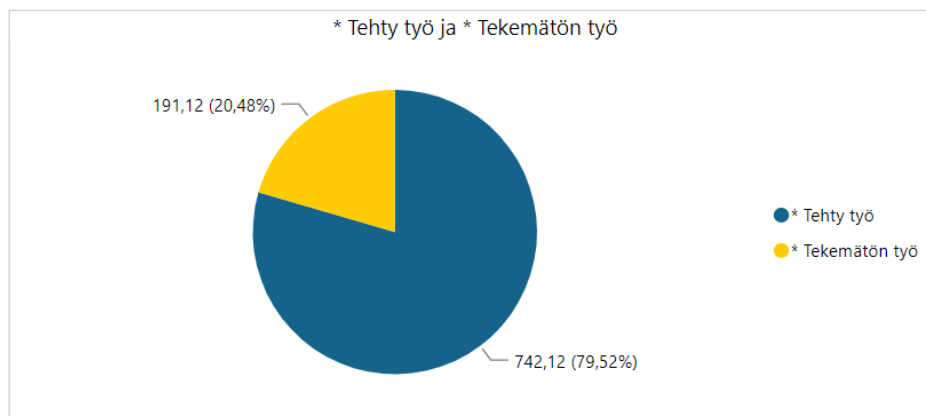


HTV1 = palveluksessaolopäivien lukumäärä kalenteripäivinä / 365 * (osa-aikaprosentti/100)

HTV2 = palkallisten palveluksessaolopäivien lukumäärä kalenteripäivinä / 365 * (osa-aikaprosentti/100)

HTV3 = palveluksessaolopäivien (vähennetty kaikki poissaolot) lkm kalenteripäivinä / 365 * (osa-aika-%/100)

Tehty työaika



79,52 * Tehty työ %	76,54 * Tehty työ % ed vuosi
-------------------------------	--

Poissaolosyytaso 1	* Poissaolojen %-osuus tekemättömästä työstä	* Poissaolojen osuus tekemättömästä työstä %-osuus ed vuosi
Lomat	7.16%	8.25%
Muut	4.98%	6.37%
Perhevapaat	3.72%	3.54%
Sairaus	2.62%	3.28%
Opintovapaa	1.38%	1.32%
Kuntoutustuki	0.32%	0.26%
Vuorotteluvapaa	0.06%	0.21%
Koulutus	0.09%	0.16%
Työtapaturma	0.15%	0.06%
Kuntoutus	0.01%	0.01%
Tuntematon		
Yhteensä	20.48%	23.46%

Tehty työ = $HTV3/HTV1$ ($=(\text{palveluksessaolopäivät} - \text{poissaolopäivät}) / \text{palveluksessaolopäivät}$)

Taulukon muutoksen yksikkö on %-yksikköä (esim. tehdyn työn muutos 80,4% - 79,0% = 1,4%)

Opetushenkilöstön osalta koulutyön kesäkeskeytys tai muut opetustyön keskeytykset eivät ole poissaoloja.

Sairauspoissaolot palvelualueittain

Poissaolosyytaso 1	Kalenteripv_kum	Kalenteripv_ed vuosi_kum	Kalenteripv_kum_vs_ ed vuosi_kum (pv)
Sairaus	10300	12484	-2184
+ 1864 OPEKAS	8960	10558	-1598
+ 1865 Hyvinvointi	731	1033	-302
+ 1862 KAUKE	399	321	78
+ 1868 JÄRVENPÄÄN VESI	50	301	-251
+ 1861 KONPA	160	271	-111
Yhteensä	10300	12484	-2184

*Konpa sisältää myös tilaomistuksen

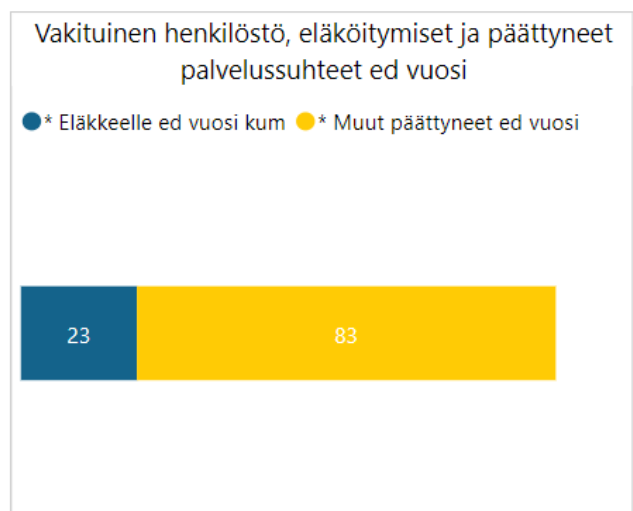
Työtapaturmapoissaolot palvelualueittain

Poissaolosyytaso 1	Kalenteripv_kum	Kalenteripv_ed vuosi_kum	Kalenteripv_kum_vs_ ed vuosi_kum (pv)
Työtapaturma	576	212	364
+ 1864 OPEKAS	567	201	366
+ 1868 JÄRVENPÄÄN VESI		7	-7
+ 1865 Hyvinvointi	9	4	5
Yhteensä	576	212	364

Koulutuspoissaolot palvelualueittain

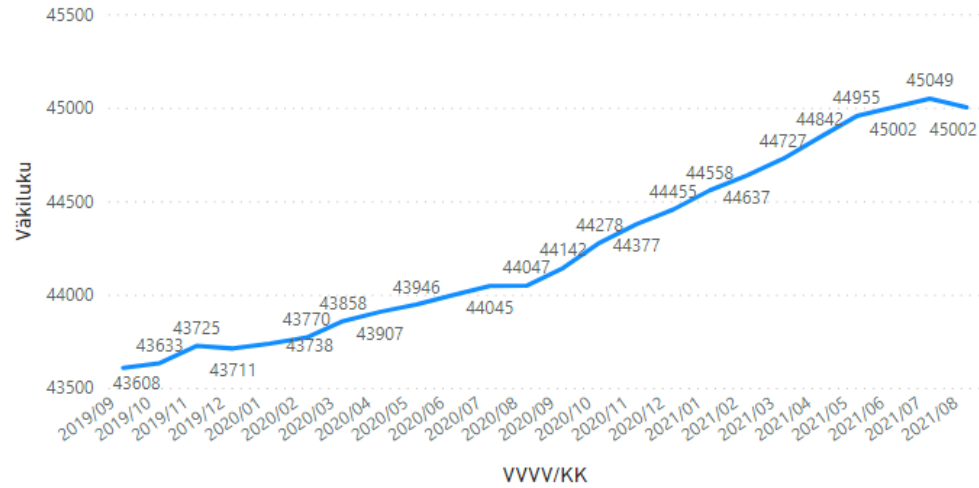
Poissaolosyytaso 1	Kalenteripv_kum	Kalenteripv_ed vuosi_kum	Kalenteripv_kum_vs_ ed vuosi_kum (pv)
Koulutus	353	597	-244
+ 1864 OPEKAS	207	437	-230
+ 1865 Hyvinvointi	113	74	39
+ 1861 KONPA	22	42	-20
+ 1862 KAUKE	11	32	-21
+ 1868 JÄRVENPÄÄN VESI		12	-12
Yhteensä	353	597	-244

Vaihtuvuus ja eläköityminen

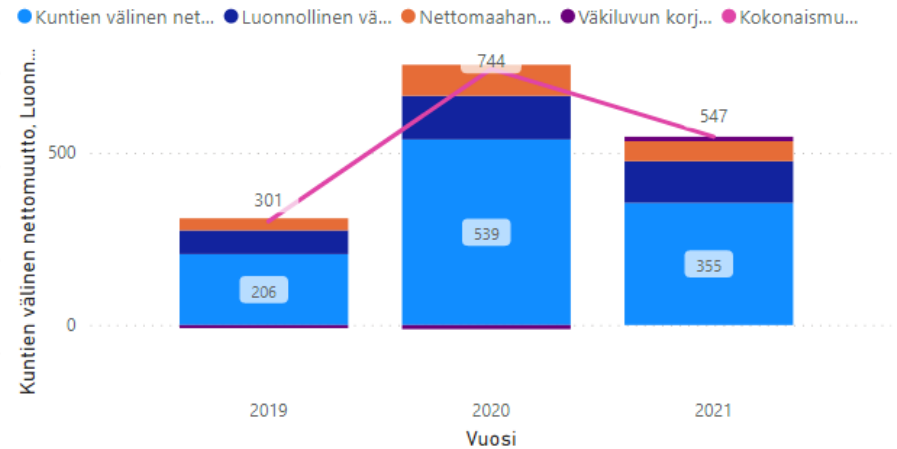


Väestö kuukausiraportti 8/2021

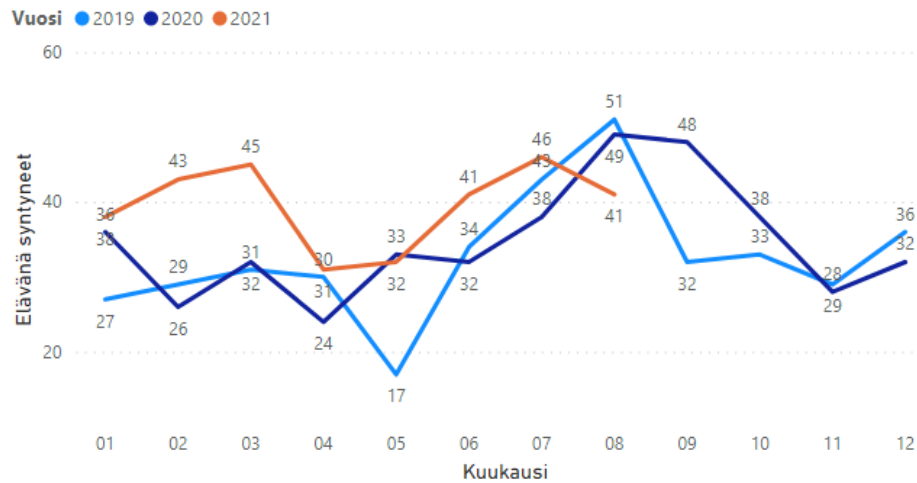
Väkiluku, tekijä VVVV/KK



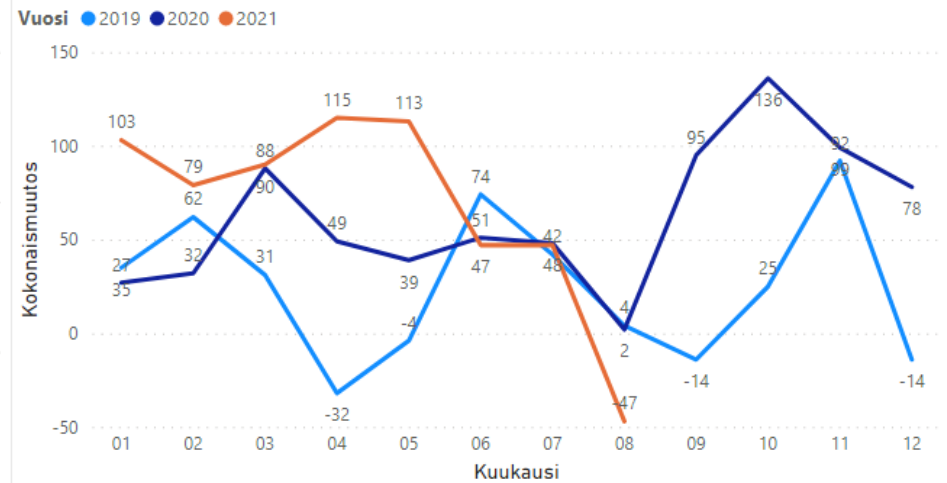
Kuntien välinen nettomuutto, Luonnollinen väestönlisäys, Nettomaahanmuutto, Väkiluvun korjaus ja Kokonaismuutos, tekijä Vuosi



Elävänä syntyneet, tekijä Kuukausi ja Vuosi



Kokonaismuutos, tekijä Kuukausi ja Vuosi



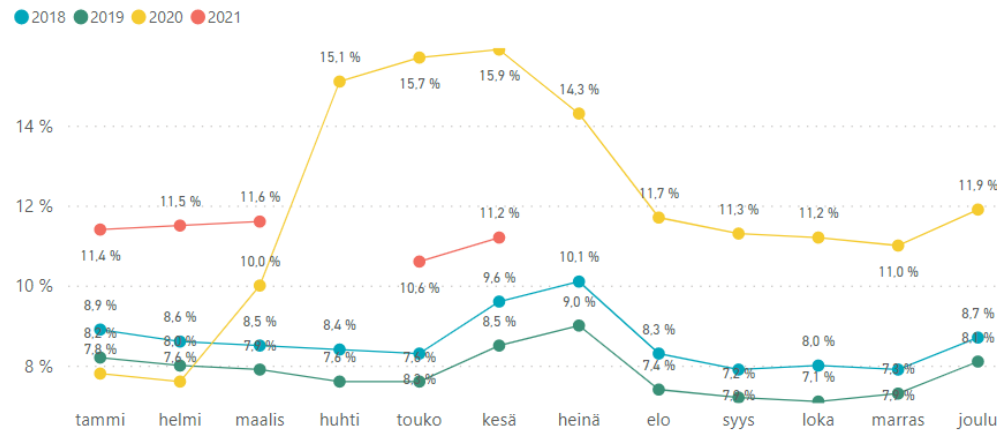
Työllisyys kuukausiraportti 8/2021

*Raportin tekohetkellä työllisyystilastoista on tietokantaan päivitetty ainoastaan 6/2021 luvut ja 4/2021 puuttuvat.

*4/2021 työttömyysaste 10,6 % ja 7/2021 työttömyysaste 11,5 % ja 8/2021 9,8.

Yleiskatsaus

Työttömyysaste

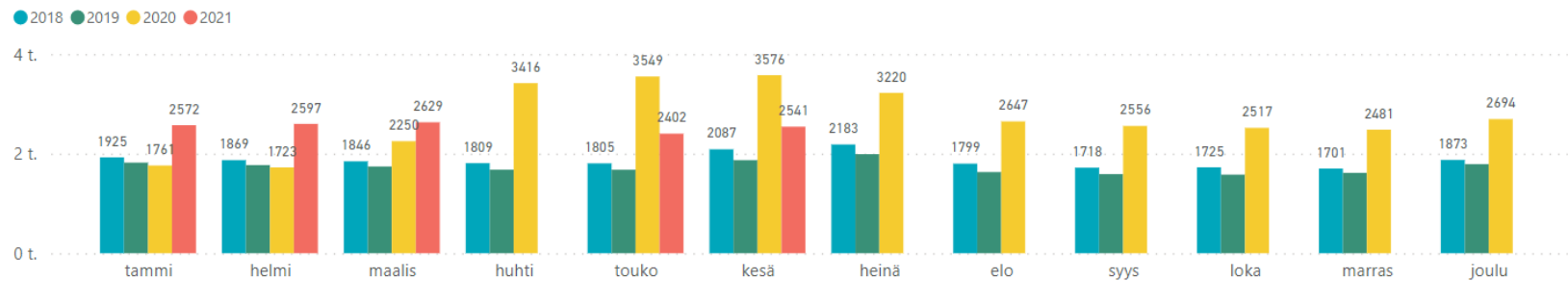


Kesäkuu 2021 työttömyysluvut

	Viimeisin	Edv.	Muutos
Työttömyysaste	11,2 %	15,9 %	-4,7 %
Työttömät	2541	3576	-1035
Alle 25v. työttömät	367	523	-156
Pitkäaikaistyöttömät	947	651	296
Yli 50-v. työttömät	909	1155	-246
Ulkomaalaiset työttömät	271	300	-29
Avoimet työpaikat	434	272	162

(työttömyysasteen muutos %-yksikköä)

Työttömien määrä



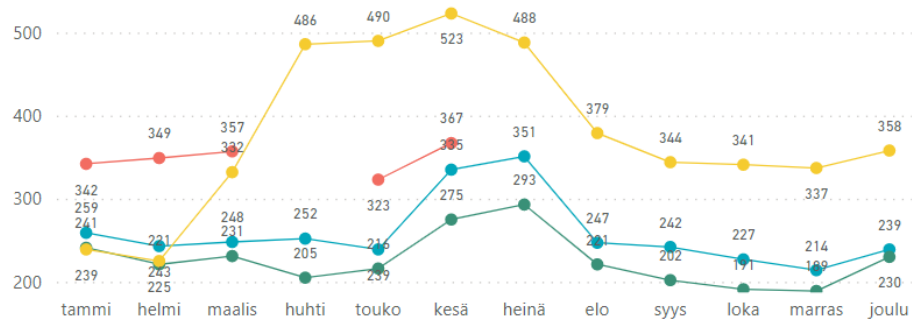
*Työttömien määrä 4/2021 2544 ja 7/2021 2617 ja 8/2021 2221.

Työttömät ryhmittäin

Alle 25 v. työttömät 4/2021 348 ja 7/2021 365 ja 8/2021 283.

Alle 25 v. työttömät

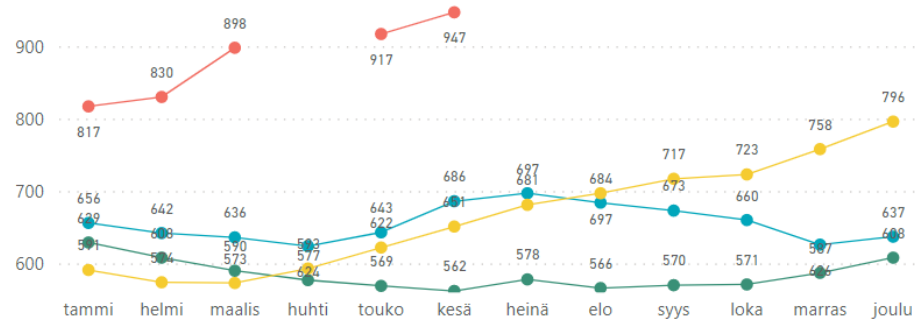
● 2018 ● 2019 ● 2020 ● 2021



Pitkäaikaistyöttömät 4/2021 938 ja 7/2021 933 ja 8/2021 928.

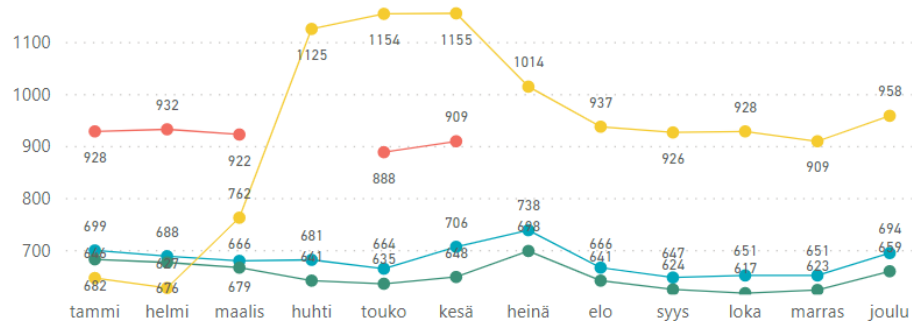
Pitkäaikaistyöttömät

● 2018 ● 2019 ● 2020 ● 2021



Yli 50 v. työttömät

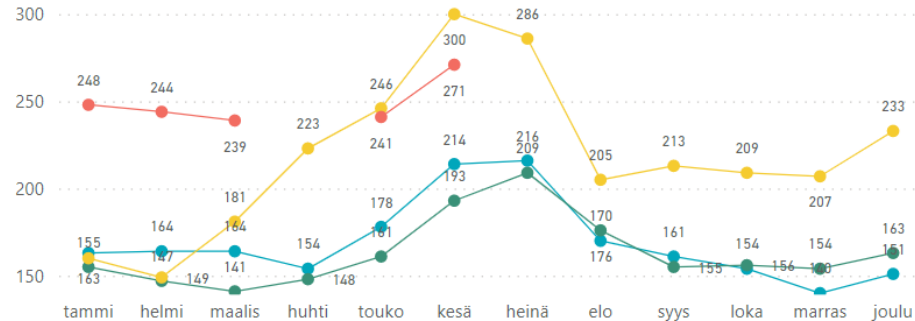
● 2018 ● 2019 ● 2020 ● 2021



Yli 50 v. työttömät 4/2021 907 ja 7/2021 915 ja 8/2021 829.

Ulkomaalaiset työttömät

● 2018 ● 2019 ● 2020 ● 2021



Ulkomaalaiset työttömät 4/2021 241 ja 7/2021 283 ja 8/2021 233.